

4-96-54 ред

смер. 28.

ДЕЛО

№ _____

НЦЧ - 2

„Сосновыи Бор“

д. Савватьево, 15.6 га.

д. Лукино

в/ч 03444

Начато _____ 19 68 г.

Окончено _____ 19 ____ г.

Муровлев Петр Николаевич - мичман

~~3-35-22~~

27

ИЩ-2 М.О.

(Савватьево, 15.6 г.а)

тел. ~~3-35-22~~ Муровлев Петр Никол.

ул. Горького.

«Савватьево» Бор.

Лин-2

СПИСОК

членов садоводческого товарищества в/ч 03444

"Сосновый бор" на I.OI.I97Iг.

Линия № № п/п	Кем работа- ет	Фамилия и инициалы	Где работает
1	2	3	4
I 1.	Служ.	СТУКАЛОВ А.И.	в/ч 03444
2.	В/сл.	ЗАМЯТИН И.Л.	ОБЛ. ИСП. СЛ. В/ч 170
3.	Ф.л.н.	СМИРНОВА Е.Ф.	
4.	Служ.	ЦВЕТКОВА Л.Н.	в/ч 0344
5.		СУЩЕВ Г.Н.	В/ч Вагон.З-д.
6.	Служ.	ПАДАНИН Н.Н.	В/ч 03444
7.	В/ел.	СНАДИН М.К.	-"-
8.	В/сл.	БЕЛОВ В.Г.	-"-
2 9.	-"-	ЗЮЗЬКОВ И.Т.	-"-
10.	Служ.	АСТАФЬЕВ В.И.	-"-
11.	-"-	ДЕМЕСКО П.К.	-"-
12.	-"-	ЮРЧЕНКО Н.И.	-"-
13.	-"-	ЖУРАВЛЕВ П.Н.	-"-
14.	оф.запаса	БОРИСЕНКО А.К.	-"-
15.	"	КОЛОТОВ Е.С.	В/ч 03444
16.	Рабочий	СУХАНОВ Н.И.	В/ч 03444
17.	Служ.	БЕЛОУСОВ Е.А.	-"-
18.	-"-	ПОЛИКАХИН Н.Я.	-"-
19.	-"-	ШУЛЬГИН Д.М.	Пол.ч.т.ч.ч.ч.
3 20.	-"-	КОРЖ А.Г.	В/ч 03444
4 21.	В/сл.	ПЧЕЛИНЦЕВ А.Д.	"
22.	Служ.	АРЖАНОВ П.Я.	в/ч 03444
23.		ХАБАРОВА	"
24.	-"-	МАКСИМОВА В.И.	в/ч 03444
25.		ЩЕГОЛЕВА А.И.	пенсия
26.		ХЛОПКОВА А.Д.	пенсия
27.	В/сл.	КОНДРАТЬЕВ А.Н.	в/ч 03444
28.	-"-	НЕХОРОШЕВ П.Ф.	-"-
29.	Рабочий.	БАРАНОВА Е.И.	-"-

I	2	3	4
IУ	30. Служ.	ОЗЕРОВ И.А.	в/ч 03444
	31. —"	АНДРЕЕВ А.И.	—"
	32. В/сл.	ТАРАСОВ Ю.А.	—"
	33. Служ.	ЗЕЛЕНИН П.Е.	—"
	34. В/сл.	НОВИКОВ С.В.	—"
	35. —"	ВИНОГРАДОВ Л.М.	—"
	36. Служ.	МОЖАЕВ С.М.	—"
	37. —"	З У Б Е.Д.	—"
	38. В/сл.	КУКУШКИН В.Н.	В/вл 03444
	39. —"	ТИЛЬШ С.Л.	—"
У	40. Служ.2	КАМЕНЕВА Э.И.	—"
	41. —"	ВОДЯСОВ И.С.	—"
	42. В/сл.	ДОБРЫДНЕВА Н.Ф.	—"
	43. —"	ЛЕОНТЬЕВ П.П.	—"
	44. Служ.	ВАСИЛЬЕВ И.С.	<i>Дюссар.</i>
	45. В/сл.	НЕВРОВ И.И.	<i>В/ч 03444</i>
	46. Служ.	МУРАТОВ Н.И.	"
	47.	ДРАНЬКОВ Н.Г.	"
	48. В/сл.	ЗАДОРИН Л.Ф.	—"
	49. Служ.	КУТУЗОВ С.В.	—"
У I	50. Служ.	ГУСАРОВ Д.В.	Политехн. институт
	51. В/сл.	КОМОВ Б.Е.	в/ч 03444
	52.	ШИЛОВ И.И.	<i>пенсионер</i>
	53. В/сл.	ПАНКОВ Н.М.	в/ч 03444
	54. Служ.	ИВАНОВ Н.Е.	—"
	55. —"	СКВЕРСКИЙ В.Н.	—"
	56. <i>в/сл</i>	КОЛОТИЛИН Н.В.	—"
	57. —"	ГОРЬКИЙ Н.Я.	—"
У II	58. В/сл.	ГОЛУБОВИЧ Ю.Г.	—"
	59. Служ.	РЫЛЕЕВ Л.И.	—"
	60. —"	ЕСЕНИНА Л.П.	—"
	61. —"	ЧЕРНУХИН П.П.	<i>магазин "Лесной"</i>
	62. В/сл.	БОГОЛЮБСКИЙ И.В.	в/ч 03444
	63. —"	СИДОРОВ Н.П.	Акад. ИВО
	64. Служ.	СОЛОВЬЕВА Г.М.	в/ч 03444

I	2	3	4
УШ	65. Служ.	ЕГОРОВ В.С.	в/ч 03444
	66. В/сл.	АФАНАСЕНКО Г.С.	"-
	67. <i>работы</i>	БУРЦЕВ Н.А.	"
	68. Служ.	САДИКОВ С.С.	Акад. ПВО
	69. "-	ПОЖИДАЕВ М.Е.	<i>в/ч 03444</i>
	70. "-	ЗВОНЕНКО И.И.	в/ч 03444
	71.	ГРЕКИНА А.А.	"
	72.	ЛОВЯГИН Е.	"
	73. <i>в/сл.</i>	РОДЧЕНКОВ А.С.	"
	74. Служ.	ПЧЕЛЬНИКОВА А.Г.	в/ч 03444
IX	75.	ПЫСИНА М.Г.	<i>пенсия</i>
	76. <i>служ.</i>	БЕЛОВ М.А.	<i>в/ч 03444</i>
	77. Служ.	ТИХОНОВ И.А.	в/ч 03444
	78. "-	ПАЛЬНИКОВА С.А.	"-
	79. "-	ТИХОНОВ В.Н.	"-
	80. В/сл.	АРИНИН И.Е.	"-
	81. "-	ВАРДАМОВ А.Н.	"-
	82. "-	НАУМЕНКО И.С.	"-
	83. Служ.	БУЛАНОВ С.В.	"
	84. В/сл.	МИНИН Н.И.	<i>УВД</i>
X	85. Служ.	КАЗАНКОВА А.И.	в/ч 03444
	86. Служ.	ФЕСЬКОВ А.А.	в/ч 03444
	87. "-	ЗАВЬЯЛОВА А.В.	"-
	88.	СОЛОВОВ А.	"
	89.	ВОРОБЬЕВ П.П.	<i>Полит. инст.</i>
	90.	КОНДАУРОВ А.В.	<i>Полит. инст.</i>
	91. Служ.	ЩИПКОВА А.	в/ч 03444
	92. "-	ЕГОРОВ А.Н.	"-
	93. В/сл.	ШЕРСТНЕВ М.А.	"-
	94. "-	РАТЬКОВСКАЯ В.А.	"-
	95. <i>служ.</i>	ПОЛЯКОВ В.А.	"-
	96. В/сл.	ДУХВАЛОВ П.Д.	"-

I	2	3	4
XI	97. Служ.	МАЛЕНКО В.П.	в/ч 03444
	98. В/сл.	ГОРЯЕВ С.М.	-"-
	99. Служ.	БУЛГАКОВА Л.Ф.	-"-
	100. -"-	РОМИНА А.	-"-
	101. -"-	ВОСКРЕСЕНСКАЯ Л.В.	-"-
	102. -"-	НИКИТИНА Н.Я.	-"-
	103.	ЛУКЬЯНОВ В.А.	Атх.
	104. В/сл.	НИКИТИН К.А.	в/ч 03444
	105. сл.	ВАСИЛЬЕВА В.К.	"
	106. сл.	АБРАМОВ А.Н.	"
	107. Служ.	УСТРИКОВ Е.А.	в/ч 03444
108. В/сл.	СИДОРОВ О.П.	-"-	
109. Служ.	ТЕПЛЯКОВА А.С.	-"-	
110. -"-	МУРИН И.Л.	-"-	
111. -"-	ПЕРЕХОДА А.А.	-"-	
XII	112. Служ.	ЗУЕВ Г.А.	-"-
	113.	АНЦИФЕРОВ А.В.	Пенсионер
	114. Оф.запаса	КАРПЕНКО Г.М.	Муз.уч.
	115. В/сл.	ХЕЙЛО В.Ф.	в/ч 03444
	116. Служ.	КОЛЫЧЕВА М.А.	-"-
	117. -"-	ВИНОГРАДОВ Е.С.	Политехн. инт.
	118. -"-	КОЗЛОВСКАЯ А.Д.	в/ч 03444
	119. Оф.запаса	СКУБАРЕНКО Д.Д.	Пенсионер
	120. Служ.	СЛЕСАРЕВА В.Д.	-"-
	121. -"-	ИВАНОВА Л.С.	-"-
	122. -"-	ЛЕБЕДЕВ А.Н.	-"-
	123. -"-	БОБЫЛЬКОВ В.А.	-"-
	124. -"-	СПИРОВА А.И.	Военмор
	125. -"-	ВЕСЕЛОВ А.М.	в/ч 03444
	126.	СЕРГЕЕВА А.М.	Пенсионер
	127. -"-	МАТВЕЕВА П.П.	-"-
XIII	128. В/сл.	БАРЫШЕВ В.К.	-"-
	129. Служ.	АРКАТОВ Б.И.	-"-
	130. -"-	ДИКУШИН А.Ф.	-"-
	131. В/сл.	КОЧЕРГИН Н.М.	-"-
	132. Служ.	ОСИПОВ В.П.	-"-
	133. В/сл.	БЕЛОВ Б.А.	-"-

I	2	3	4
I34.	В/сл.	РАХМАНОВ Р.П.	в/ч 03444
I35.	-"-	МЕЛЬНИКОВ Н.И.	-"-
I36.	Служ.	ГАПИЕНКО И.Ф.	-"-
I37.	-"-	ЛОПУШАНСКИЙ И.Т.	-"-
I38.	В/сл.	ЯКОВЛЕВ Б.М.	-"-
I39.	-"-	МЕРКУЛОВ Л.К.	-"-
I40.	Служ.	БЕЛОНОЖКИН А.	"
I41.	-"-	КУРИШЕВ Ю.А.	"
I42.	В/сл.	ТЕЛЮКОВ Б.И.	-"-
I43.	сл.	ЦУКЕРМАН В.М.	
I44.	сл.	САХАНСКИЙ Я.К.	индустр. техникум
I45.	В/сл.	ДОБРЫНИН Н.П.	в/ч 03444
I46.	Служ.	КОЛУПАНСКИЙ Н.И.	-"-
I47.	-"-	ДЕМИДОВ М.П.	-"-
I48.	-"-	ИЛЬИНСКИЙ И.	уч. текст. работ.
I49.	-"-	КОЛОСОВ Н.Я.	Педагогический институт
I50.		ЖУКОВА Р.С.	аптекоуправл.
I51.		ВОРОБЬЕВА Н.	пенс. инт.
I52.	Служ.	ВЕРШКОВ В.П.	в/ч 03444
I53.	-"-	ИОВЛЕВ С.	Рембыткомбинат
I54.		ВАРГАНОВ	
I55.	в/сл	ИВАНОВ Н.И.	в/ч 03444
I56.	сл.	БЕЛЯКОВ Н.Я.	"
I57.	в/сл.	ГРАЧЕВ	уч. б. о. з. о.
I58.	Служ.?	ГАГИН Б.Н.	в/ч 03444
I59.	в/сл	ПЕРМИНОВ Г.Н.	"
I60.	р.б.	АБАЛИХИН	"
I61.	сл.	ШАРЛАЙ А.Н.	в/ч 03444
I62.	раб	ВИННИКОВА А.М.	Шелкоткац. ф-ко
I63.	раб	ЯКОВЛЕВ И.В.	
I64.	сл.	ПАНОВА В.С.	в/ч 03444
I65.	работ.	КУРМИЛЕВ А.Н.	м. о. ком. б. инст.
I66.	сл	ГЛЕБОВА Р.С.	в/ч 03444
I67.	раб.	ЗАХАРОВ К.	ОБХСС
I68.		КОЗЛОВ В.П.	

1	2	3	4
I69.		КУКУШКИНА М.П.	<i>пенс. инж.</i>
I70.	Служ.	МОЖАЕВ И.М.	В/ч 03444 х/б "пролетар"
I71.	"	ДЕНЕВАЯ	"
I72.	с.л.	ПЕТРОВ В.Ф.	
I73.		БЕЛЯКОВ	В/г 03444
I74.		ИГНАТЕНКОВА	В/г 03444
I75.		КОРОВКИН Н.М.	В/г 03444
I76.	В/сл.	ПОРОШИН А.В.	В/ч 03444
I77.	"	МУСТАФАЕВ В.Б.	"
I78.	<i>работ.</i>	ДРОБНОВ В.А.	"
I79.		АНДРЕЕВ М.Н.	
I80.	с.л.	ДОБРОХОТОВ	<i>ком. отдел. работ.</i>
I81.		ПЕТРОВ В.Ф.	"
I82.	В/сл.	ОКИШЕВ И.С.	<i>Заслуж. РВ</i>
I83.		ФИЛИПОВА Л.	
I84.	Служ.	КЛОПСКАЯ А.М.	В/ч 03444
I85.	В/сл.	ЗАДВОРНЫЙ А.Н.	"
I86.		РЯБОВ О.И.	
I87.	В/сл.	ИСТОМИН А.С.	В/часть 4234.
I88.	<i>рот.</i>	МОЖЕРОВ Д.Н.	<i>упр. пом. п.з.р.</i>
I89.	с.л.	ВОЙТОВ Г.Д.	<i>м.з.с.с.с.б.инет</i>
I90.	<i>рот.</i>	ЕМЕЛЬЯНОВ В.А.	
I91.	В/сл.	МАЛЕВИНСКИЙ В.К.	В/ч 03444
I92.	Служ.	ЧЕРНОГОРОВА З.А.	"
I93.		МИНЕЕВА П.А.	В/торг.
I94.	В/сл.	ВАСИЛЬЕВ И.С.	В/г 03444
I95.	В/сл.	ПЕТРОЧЕНКО А.Д.	"
I96.	<i>рот.</i>	ЛОГИНОВ Н.Ф.	
I97.	<i>раб.</i>	СТРАХОВ А.Ф.	<i>таксометр. пом.</i>
I98.	Служ.	КОВЧЕГА А.С.	В/ч 03444
I99.	<i>раб.</i>	ГАЙДАР В.Д.	"
200.	с.л.	НИКОЛАЕВА А.Н.	"
201.	В/сл.	АНТИПОВ	"
202.	Служ.	НИКОЛАЙЧУК М.А.	В/ч 03444
203.	В/сл.	ЩЕПАК Н.А.	"
204.	Служ.	ВОРОНИНА Т.И.	"
205.	с.л.	РЯБЧИКОВ Н.Ф.	<i>м.з.с.с.с.б.инет.</i>
206.	В/сл.	ЕЩЕНКО Н.И.	В/ч 03444

I	2	3	4
207.	раб.	ГРИГОРЬЕВ А.В.	
208.	Служ.	БОНДАРЬ А.М.	в/ч 03444
209.	раб	НЕСТЕРОВ В.Д.	"
210.	раб	ИВАНОВ Б.В.	"
211.	раб	ГОЛУБКОВ А.И.	"
212.	раб.	МОЖЕРОВ И.Н.	"
213.	Служ.	РЕШЕТОВА А.Л.	В/ч 03444
214.	-"-	ЛИСАТОВ Н.Е.	-"-
215.	раб.	ФУРСОВ В.С.	Ком. Б. и С.Б.
216.	св.	КОТЕЛЬНИКОВ А.Я.	Директор Дома отдыха "Центральная"
217.		ВАЛИЕВ Р.С.	В/з 03444
218.	В/сл.	АХМЕТОВ	В/ч 03444
219.	работн	ВЕСЕЛОВ И.С.	"
220.	св.	ОБИХОДА Н.Я.	"

ПРЕДСЕДАТЕЛЬ КООПЕРАТИВА
"СОСНОВЫЙ БОР"

И. Мурин (МУРИН)

17 02 71

СПРАВКА

- I. Из отведенной земельной площади для НИИ-2 МО - 15,6 га:
- роздано участков членам кооператива - $155 \times 0,58 = 8,9$ га;
 - площадь под уличными дорогами - $120 \text{ м} \times 4 \text{ м} \times 16 = 0,8$ га;
 - площадь под осушительными канавами $1500 \text{ м} \times 3 = 0,45$ га;
 - пожарный водоем $35 \text{ м} \times 30 \text{ м} = 0,10$ га.

(см. план)

площадь Итого 10,25 га.

* Площадь 5,3 га (заштрихованная в плане) после глубокой выработки торфяного слоя (1,5-2 м.) образовался котлован, залитый водой, которую сточные канавы не забирают в течение всего года.

В настоящее время в НИИ-2 имеется 50 заявлений от сотрудников на получение участка земли.

ПРЕДСЕДАТЕЛЬ САДОВОДЧЕСКОГО КООПЕРАТИВА
НИИ-2

Г. Ю. Суворов

(ЖУРАВЛЕВ)

* На существующей площади после осушения в течение 1968-69 гг. будет разбито и освоено не менее 70 участков. В наст. время имеется 50 заявок на получение участка и многие пункты нуждаются в издании ортос.

Пред. Сад. Котиз.

Г. Ю. Суворов

16.02.1968г

"УТВЕРЖДЕНО"
на общем собрании членов
садоводческого товарищества
17 октября 1966 года

У С Т А В

садоводческого товарищества рабочих и
служащих НИИ-2 МО

1. ЦЕЛЬ И ЗАДАЧИ САДОВОДЧЕСКОГО ТОВАРИЩЕСТВА

1. Рабочие и служащие НИИ-2 МО добровольно объединяются в садоводческое товарищество под названием "СОСНОВЫЙ БОР" для организации коллективного сада на земельной площади 15,6 га, отведенной Решением Исполкома Калининского Областного Совета Депутатов Трудящихся от 23 октября 1965 года № 568 по адресу - Савватьевское лесничество кв. № 21. Срок освоения 3 года.

2. Основной задачей садоводческого товарищества, как общественной организации, является создание коллективного сада и дальнейшее его развитие с целью удовлетворения потребностей рабочих и служащих в плодах и ягодах, создания условий для трудового воспитания детей, а также организации отдыха членов товарищества и их семей.

3. Устав садоводческого товарищества, после его утверждения общим собранием (конференцией) членов товарищества, представляется на регистрацию в горисполком или райисполком, на территории которого отведен земельный участок под сад.

Товарищество приобретает права, предусмотренные уставом, с момента его регистрации.

4. Садоводческое товарищество является юридическим лицом и пользуется его правами.

5. Садоводческое товарищество имеет текущий счет, штамп и круглую печать со своим наименованием.

6. По своим обязательствам садоводческое товарищество отвечает всем принадлежащим ему имуществом.

Члены товарищества не несут ответственности по долгам и обязательствам товарищества.

Товарищество не отвечает по обязательствам своих членов, хотя бы связанным с ведением коллективного садоводства.

7. Освоение земельного участка, отведенного под коллективный сад, может быть начато только после утверждения проекта организации территории коллективного сада горисполкомом или райисполкомом, согласованного с органами архитектурно-строительного, санитарного и пожарного надзора.

8. Садоводческое товарищество имеет право в соответствии с проектом организации территории коллективного сада возводить по утвержденным проектам пансионаты, плодохранилища и другие постройки и сооружения общего пользования, а также садовые домики летнего типа полезной площадью от 12 до 25 кв.метров с террасами площадью до 10 кв.метров на семью.

9. Работа садоводческого товарищества осуществляется под руководством администрации и комитета профсоюза предприятия, учреждения, организации, при которых создано товарищество, под контролем горисполкома или райисполкома по месту нахождения земельного участка и Совета профсоюзов.

Примечание: В случае ликвидации предприятия, учреждения, организации, при которых были созданы садоводческие товарищества, руководство деятельностью товариществ осуществляется на основе Устава городского или районного исполкома Совета депутатов трудящихся.

II. Членство в садоводческом товариществе

10. Членами садоводческого товарищества могут быть рабочие и служащие, достигшие 18-летнего возраста, а также пенсионеры, ранее работавшие на данном предприятии и учреждении и организации

Лица, имеющие приусадебные участки и огороды, в члены садоводческого товарищества не принимаются.

11. Все работы в коллективном саду производятся личным трудом членов садоводческого товарищества и членов их семей, за исключением работ, выполнение которых требует привлечения специалистов.

Работы по подготовке почвы, закладке сада и садовозащитных полос, благоустройству территории, борьбе с вредителями и болезнями плодово-ягодных и других насаждений выполняются по единому плану коллективно. Работы по уходу за садом выполняются коллективно или каждым членом садоводческого товарищества на выделенном ему участке.

12. В соответствии с решением администрации и комитета профсоюза предприятия, учреждения, организации правление садоводческого товарищества выделяет рабочим, служащим и пенсионерам для пользования земельные участки в установленных размерах. Возведение изгородей между этими участками не допускается.

Выделенный на семью члена товарищества земельный участок дальнейшему разделу не подлежит.

13. Каждый член садоводческого товарищества обязан:

а/ выполнять Устав, постановления общих собраний /конференций/ членов товарищества и решения правления товарищества;

б/ участвовать своим личным трудом и трудом членов своей семьи в общих мероприятиях, проводимых в саду;

в/ выполнять агротехнические мероприятия по закладке сада и уходу за насаждениями, особо обращая внимание на своевременное проведение мер борьбы с вредителями и болезнями растений;

г/ содержать в порядке участок и находящиеся на нем постройки, прилегающие к нему дороги и коветы; соблюдать санитарные и противопожарные требования;

д/ уплачивать в кассу товарищества вступительный, членские и целевые взносы в размерах и в сроки, устанавливаемые общим собранием /конференцией/ членов товарищества;

е/ беречь общественное имущество и принимать участие в охране коллективного сада;

ж/ соблюдать Правила внутреннего распорядка и социалистического общежития.

14. Член садоводческого товарищества имеет право:

а/ участвовать в обсуждении вопросов, рассматриваемых на общих собраниях /конференциях/ членов товарищества;

б/ выбирать и быть избранным в органы управления товарищества;

в/ вносить предложения по улучшению работы товарищества

г/ обжаловать, в случае несогласия, решения правления перед общим собранием /конференцией/ членов товарищества;

д/ принимать личное участие в рассмотрении вопросов, когда правление товарищества или общее собрание /конференция/ членов товарищества выносит решение о его деятельности или поведении;

е/ пользоваться по своему усмотрению урожаем плодов, ягод, овощей, выращенных на выделенном ему участке или выданных из урожая в коллективном саду;

ж/ в соответствии с утвержденным проектом возводить на предоставленном ему участке садовый домик летнего типа в установленном размере.

15. Член садоводческого товарищества может выйти из товарищества по собственному желанию.

Член товарищества может быть исключен из товарищества в следующих случаях:

а/ неосвоения участка в установленный срок; систематического невыполнения агротехнических мероприятий, установленных общим собранием /конференцией/; отказа или уклонения от участия в общих работах в саду; отказа от уплаты установленных общим собранием /конференцией/ денежных взносов и за другие систематические нарушения Устава;

б/ увольнения с работы в связи с совершением преступления или за нарушение трудовой дисциплины;

в/ переезда на постоянное жительство в другую местность;

г/ самовольной передачи другим лицам участка /полностью или частично/, а также возведенных на нем построек;

д/ систематического нарушения Правил социалистического общежития в коллективном саду.

Примечание: 1. За семьями умерших членов товариществ сохраняется право пользования отведенными под сад земельными участками. В этом случае один из членов семьи умершего принимается в члены товарищества.

2. В случае расторжения брака вопрос о том, за кем из разведенных супругов сохраняется право пользования земельным участком в коллективном саду, решается администрацией предприятия, учреждения, организации совместно с комитетом профсоюза.

При этом споры имущественного характера рассматриваются в общегражданском порядке.

16. Постановление об исключении из членов садоводческого товарищества выносится правлением и утверждается общим собранием /конференцией/ членов товарищества.

Постановление об исключении из членов товарищества может быть обжаловано в месячный срок комитету профсоюза предприятия, учреждения, организации, а решение последнего - вышестоящим профсоюзным органам, вплоть до городского, областного и краевого совета профсоюза, решения которых являются окончательными.

17. Лицу, выбывшему из членов товарищества, правление возвращает целевые взносы, внесенные на строительство общественных производственных помещений и сооружений, водоснабжение, электрификацию, устройство дорог и ограждение территории коллективного сада, а новый член товарищества - будущий пользователь участка возмещает стоимость насаждений и построек, находящихся на участке.

Не возвращаются вступительные и членские взносы, внесенные на содержание рабочих и служащих товарищества, на культурные нужды, на ремонт общественных производственных построек, а также платежи, внесенные за пользование водой, электроэнергией и автотранспортом.

18. Освобождающиеся участки передаются решением администрации и комитета профсоюза преимущественно рабочим и служащим предприятия, учреждения и организации, при которых организован коллективный сад.

Новый член товарищества обязан возместить правлению сумму, выплаченную им выбывшему члену товарищества, согласно пункта 17 настоящего Устава.

III. Управлением садоводческим товариществом

19. Высшим органом управления садоводческого товарищества является общее собрание /конференция/ членов товарищества. Делами товарищества управляет общее собрание /конференция/ членов товарищества, а в промежутке между общими собраниями /конференциями/ - правление.

Общее собрание /конференция/ собирается не менее двух раз в год.

Примечание: Норма представительства и порядок избрания делегатов на конференцию членов товарищества, устанавливает профсоюзный комитет предприятия, учреждения, организации, при которых создано садоводческое товарищество.

20. Общее собрание /конференция/ членов садоводческого товарищества считается правомочным при наличии не менее 2/3 общего числа членов товарищества /делегатов/ конференции.

Все постановления общего собрания /конференции/ принимаются простым большинством голосов путем открытого голосования, за исключением выборов правления и ревизионной комиссии, которые проводятся тайным голосованием.

21. Общее собрание /конференция/ членов садоводческого товарищества:

а/ утверждает Устав товарищества и Правила внутреннего распорядка в коллективном саду;

б/ избирает правление и ревизионную комиссию;

в/ утверждает решения правления о приеме и исключении из членов товарищества;

г/ утверждает план агротехнических мероприятий, приходно-расходную смету, штаты и фонд заработной платы наемных рабочих и служащих, годовые отчеты правления и акты ревизионной комиссии;

д/ устанавливает размеры вступительных, членских и целевых взносов;

е/ рассматривает и утверждает сметы расходов товарищества на ограждение и охрану сада, посадку садовозащитных напос, водоснабжение, электрофикацию, строительство дорог, мостов, производственных помещений общего пользования и другие мероприятия.

22. Правление садоводческого товарищества является исполнительным органом товарищества и действует на основании Устава и постановлений общих собраний /конференций/ членов товарищества.

Правление избирается сроком на два года. Перевыборы правления могут быть проведены и досрочно по требованию не менее 1/4 членов товарищества или по требованию ревизионной комиссии или комитета профсоюза.

Число членов правления определяется общим собранием /конференцией/, но не должно быть менее 5 человек.

23. Правление садоводческого товарищества избирает председателя, заместителя председателя, секретаря и казначея и организует из членов товарищества комиссии: агротехническую, хозяйственно-строительную, культурно-бытовую,

финансовую и другие, работающие под руководством правления.

Правление товарищества организует свою работу на общественных началах. При большом объеме работы товарищество может иметь наемных работников, оплачиваемых за счет средств товарищества; число работников и размер оплаты их устанавливается общим собранием /конференцией/ членов товарищества и утверждается комитетом профсоюза.

24. Правление садоводческого товарищества:

а/ распоряжается имуществом и денежными средствами товарищества в пределах утвержденной сметы;

б/ организует агротехнические мероприятия, борьбу с вредителями и болезнями плодово-ягодных насаждений, приобретение посадочного материала, садового и другого инвентаря, приобретение и завоз органических и минеральных удобрений, ядохимикатов, строительных материалов и проводит другие мероприятия;

в/ организует работы по водоснабжению, электрофикации, строительству дорог, ограждению сада и другие работы;

г/ организует пасеку, питомники, участки для проведения опытных работ членами товарищества и юннатами, детскую и спортивную площадки;

д/ проводит среди членов товарищества разъяснительную работу, обеспечивающую соблюдение ими закона "Об охране природы в РСФСР", проводит культурно-массовую работу среди членов товарищества и их семей; организует их отдых, а также показ достижений коллектива садоводов на выставках;

е/ контролирует выполнение членами товарищества Устава, правил внутреннего распорядка, постановлений общих собраний /конференций/, своевременное проведение членами товарищества работ по закладке и уходу за садом, благоустройству территории и возведению строений в соответствии с установленными проектами;

ж/ наблюдает за своевременным поступлением в кассу от членов товарищества взносов в установленные общим собранием /конференцией/ сроки и принимает меры общественного воздействия к неаккуратным плательщикам;

з/ составляет сметы доходов и расходов, планы и отчеты товарищества. Отчеты правления о работе товарищества доводятся до сведения коллектива не менее чем за 2 недели до отчетного собрания;

и/ организует охрану имущества, насаждений и урожая сада;

к/ осуществляет ежегодную инвентаризацию насаждений и сооружений, возведенных на территории коллективного сада;

л/ проводит учет выполненных членами товарищества общих работ и результаты учета отражает в лицевых счетах членов товарищества и членских книжках садовода;

м/ организует реализацию излишков плодов и ягод детским учреждениям, пионерским лагерям и закупочным пунктам Роспотребсоюза и Министерства торговли РСФСР;

н/ рассматривает заявления о приеме и члены товарищества, о выходе из него, а также вопросы об исключении из членов товарищества и вносит соответствующие предложения на утверждение общего собрания /конференции/;

о/ рассматривает на своих заседаниях акты ревизионной комиссии и принимает меры к устранению выявленных недостатков.

25. Председатель правления садоводческого товарищества без-особой на то доверенности, вправе заключать от имени товарищества договоры в пределах планов и смет, выдавать доверенности на совершение сделок, а также представлять товарищество в суде, государственном арбитраже и других государственных органах.

26. Правление садоводческого товарищества выдает каждому члену товарищества членскую книжку, в которую заносятся вступительный, членские и целевые взносы и другие необходимые сведения.

27. Ревизионная комиссия садоводческого товарищества избирается общим собранием /конференцией/ членов товарищества сроком на два года в количестве не менее трех человек. Пере- выборы ревизионной комиссии могут быть проведены и досрочно

по требованию не менее 1/4 членов товарищества или комитета профсоюза.

28. В своей деятельности ревизионная комиссия садоводческого товарищества подотчетна общему собранию /конференции/ членов товарищества.

29. Ревизионная комиссия садоводческого товарищества обязана:

а/ в плановом порядке, но не реже чем два раза в год, проверять финансовую и хозяйственную деятельность правления товарищества и докладывать общему собранию /конференции/ членов товарищества о результатах проведенных ревизий;

б/ давать заключение общему собранию /конференции/ членов товарищества по годовому отчету правления.

1У. Средства садоводческого товарищества.

30. Средства садоводческого товарищества образуются из вступительных, членских, целевых взносов и других поступлений.

Все денежные средства товарищества хранятся на текущем счету в кредитном учреждении или сберегательной кассе.

Расходование средств производится по документам, подписанным председателем правления и бухгалтером /казначеем/, согласно утвержденной смете.

У. Прекращение деятельности садоводческого товарищества

31. Ликвидация садоводческого товарищества может быть произведена по постановлению общего собрания /конференции/ членов товарищества.

Товарищество может быть ликвидировано также по решению исполкома соответствующего городского /районного/ Совета депутатов трудящихся по согласованию с городским, областным /краевым/ Советом профсоюзов.

О КОЛЛЕКТИВНОМ САДОВОДСТВЕ РАБОЧИХ И СЛУЖАЩИХ
В РСФСР

Госстрой РСФСР приказом от 25 марта 1966 г. - 13 довел до сведения и для руководства постановление Совета министров РСФСР и Всесоюзного Центрального Совета Профессиональных Союзов от 18 марта 1966 года - 261 "О коллективном садоводстве рабочих и служащих в РСФСР" которым в частности:

Советы Министров автономных республик, крайисполкомы, облисполкомы, горисполкомы, райисполкомы и Советы профсоюзов обязывались:

принять меры к дальнейшему развитию коллективного садоводства рабочих и служащих, особенно вблизи городов, промышленных центров и рабочих поселков;

выявить земли для организации коллективных садов рабочих и служащих и, в зависимости от наличия свободных земель и других местных условий, впредь отводить предприятиям, учреждениям и организациям земельные участки для этих целей из расчета до 600 кв.метров, а в районах Сибири и Дальнего Востока - 800 кв.метров на семью.

Установлено, что:

а/ освоение территории коллективного сада может быть начато только после утверждения горисполкомом или райисполкомом проекта ее организации, предварительно согласованного с органами архитектурно-строительного, санитарного и пожарного надзора;

б/ ответственность за правильное осуществление садоводческим товариществом проекта организации территории коллективного сада в натуре возлагается на руководителей предприятий, учреждений, организаций и фабрично-заводские /местные/ комитеты профсоюза;

в/ правление садоводческого товарищества по решению администрации предприятия, учреждения, организации и фабрично-заводского /местного/ комитета профсоюза выделяет членам

товарищества земельные участки в размерах, указанных выше.

Разрешено садоводческим товариществам в соответствии с проектом организации территории-коллективного сада возводить по утвержденным проектам пансионаты, плодохранилища, другие постройки и сооружения общего пользования, а членам товарищества - садовые домики летнего типа полезной площадью от 12 до 25 кв.метров с террасами площадью до 10 кв.метров на семью.

Госстрою РСФСР поручено обеспечить до 1-го ноября 1966 года разработку проектов садовых домиков летнего типа и плодохранилищ емкостью на 25 и 50 тонн.

При разработке проектов необходимо максимально использовать местные строительные материалы, а также возможность промышленного изготовления садовых домиков из сборных элементов.

Поручено Министерству торговли РСФСР, Роспотребсоюзу, Советам Министров автономных республик, крайисполкомам и облисполкомам обеспечить:

продажу садоводческим товариществам и садоводам сборных садовых домиков и деталей к ним, стройматериалов, хозяйственного инвентаря и садового инструмента, а также удобрений и ядохимикатов в мелкой расфасовке.

Разрешено продавать сборные садовые домики и детали к ним в кредит в соответствии с Инструкцией о порядке продажи товаров в кредит, утвержденной постановлением Совета Министров РСФСР от 9-го марта 1965 года - 320.

Признаны утратившими силу постановления Совета Министров РСФСР от 16 декабря 1955 года № 1522 "О дальнейшем развитии садоводства и виноградарства рабочих и служащих" и от 15 октября 1956 года № - 678 "Об утверждении Типового устава садоводческого товарищества рабочих и служащих".

Госстрой РСФСР этим же приказом обязал Росстрой-проект обеспечить до 1 ноября 1966 года разработку проектов садовых домиков летнего типа и плодохранилищ емкостью на 25 и 50 тонн промышленного изготовления садовых домиков из сборных элементов и климатические условия различных районов РСФСР.

НАЧАЛЬНИК НИИ-2 МО

С. Ниловский
/С. НИЛОВСКИЙ/

ПРЕДСЕДАТЕЛЬ ПРОФКОМА НИИ-2 МО

И. Стукалов
/СТУКАЛОВ/

ПРЕДСЕДАТЕЛЬ САДОВОДЧЕСКОГО ТОВАРИЩЕСТВА
НИИ-2 МО

17.10.1966 *Г. Ю. Суров* /ЮРАВЛЕВ/

Настоящий Устав садоводческого товарищества рабочих и служащих НИИ-2 зарегистрирован исполкомом Калининского районного Совета депутатов трудящихся 14 декабря 1966 года под № 6



ПРЕДСЕДАТЕЛЬ ИСПОЛКОМА
РАЙОННОГО СОВЕТА

М. Миронов
/М. МИРОНОВ/

СЕКРЕТАРЬ ИСПОЛКОМА
РАЙОННОГО СОВЕТА

А. Свешников
/А. СВЕШНИКОВ/

П Р О Т О К О Л

общего собрания членов садоводческого товарищества
НИИ-2 МО "Сосновый Бор"
от 17 октября 1966 г.

Всего членов - 140 человек
Присутствовало - 98 человек

ПОВЕСТКА ДНЯ:

1. Обсуждение и утверждение устава Садоводческого товарищества. Информ. т.Поликахин Н.Я.
2. Выборы правления и ревизионной комиссии /информ. председатель профкома Стукалов А.И./
3. Выборы комиссий садоводческого товарищества /информ. т.Журавлев П.Н./

По первому вопросу читали и обсуждали текст Устава Садоводческого товарищества.

ПОСТАНОВИЛИ:

Устав садоводческого товарищества НИИ-2 МО под названием "Сосновый Бор" - утвердить.

По второму вопросу слушали информацию председателя профкома института т.Стукалова А.И. о порядке выборов правления и рев.комиссии садоводческого товарищества.

ПОСТАНОВИЛИ:

Правление Садоводческого товарищества НИИ-2 МО "Сосновый Бор" избрать в количестве 9 человек.

В список для тайного голосования были внесены т.т. Журавлев П.Н., Поликахин Н.Я., Демешко П.К., Юрченко Н.И., Водясов И.С., Астафьев В.И., Шерстнев М.А., Мельников Н.И., Гончарова Л.В.

В результате подсчета голосов тайного голосования в состав правления садоводческого товарищества "Сосновый Бор" оказались избранными т.т. Журавлев П.Н., Поликахин Н.Я., Демешко П.К., Юрченко Н.И., Водясов И.С., Астафьев В.И., Шерстнев М.А., Мельников Н.И., Гончарова Л.В.

Тайным голосованием избрана ревизионная комиссия в составе: 1. Лопушанский И.Т., 2. Добрыдnev И.В., 3. Борисенко А.И.

По третьему вопросу слушали информацию т.Журавлева П.Н. о выборах комиссии товарищества.

ПОСТАНОВИЛИ:

1. Агротехническую комиссию избрать в количестве 5 человек: Медведев Б.М., Дьякушин А.Ф., Колычева М.А., Аржанов П.Я., Снадин М.К.

2. Хозяйственно-строительная комиссия в составе 6 человек:
Демешко П.К., Комов Б.Е., Мельников Н.И., Суханов Н.И.,
Можаев С.М., Андреев А.Н.

3. Культурно-бытовую комиссию в составе 5 человек:
1. Поликашин Н.Я., Есенин Б., Корж А.Ф., Драньков Н.Г.,
Муратов.



ПРЕДСЕДАТЕЛЬ СОБРАНИЯ

Анциферов

/Анциферов/

Секретарь

Стукалов

/Стукалов/

ПРОТОКОЛ № 2

заседания счетной комиссии от " 17 " октября 1966 года по определению результатов закрытого /тайного/ голосования по выборам членов правления садоводческого товарищества "Сосновый бор" НИИ-2 МО.

Счетная комиссия в составе председателя тов. Жогерина Ки. секретаря тов. Белова ВТ и членов комиссии: Труфаново Би Тухонько Вн, Мурина ИА, Евсина БВ установила :

1. Всего на собрании садоводческого товарищества присутствовало " 98 " человек товарищества, из них приняло участие " 98 " человек.

2. В список закрытого /тайного/ голосования по выборам правления садоводческого товарищества "Сосновый бор" были внесены следующие кандидатуры : Муралев П.Н., Томнахич Н.Е. Торинко Н.И., Истаев В.И., Воднев И.Е., Тонгрова Л.В. Мельников Н.И., Исраев М.И., Демин П.И.

3. При вскрытии избирательного ящика оказалось _____ бюллетеней, из них недействительных _____

4. В результате подсчета голосов оказалось :

<u>Муралев П.Н.</u>	за	<u>98</u>	против	<u>Нет</u>
<u>Томнахич Н.Е.</u>	за	<u>98</u>	против	<u>Нет</u>
<u>Торинко Н.И.</u>	за	<u>96</u>	против	<u>2</u>
<u>Истаев В.И.</u>	за	<u>98</u>	против	<u>Нет</u>
<u>Демин П.И.</u>	за	<u>97</u>	против	<u>1</u>
<u>Воднев И.Е.</u>	за	<u>98</u>	против	<u>Нет</u>
<u>Тонгрова Л.В.</u>	за	<u>97</u>	против	<u>1</u>
<u>Мельников Н.И.</u>	за	<u>98</u>	против	<u>Нет</u>
<u>Исраев М.И.</u>	за	<u>97</u>	против	<u>...1.</u>
_____	за	_____	против	_____

5. Кроме того в список закрытого /тайного/ голосования

были дополнительно внесены следующие товарищи : _____

Духвалов - 2

6. По большинству полученных голосов считать избранными членами правления садоводческого товарищества следующих товарищей :

Тов. Муравлев ПН

Тов. Полыхин НЯ

Тов. Астафьев ВИ

Тов. Водясов ИС

Тов. Мельников НИ

Тов. Демешко НК

Тов. Тонгарова

Тов. Шерстнев МН

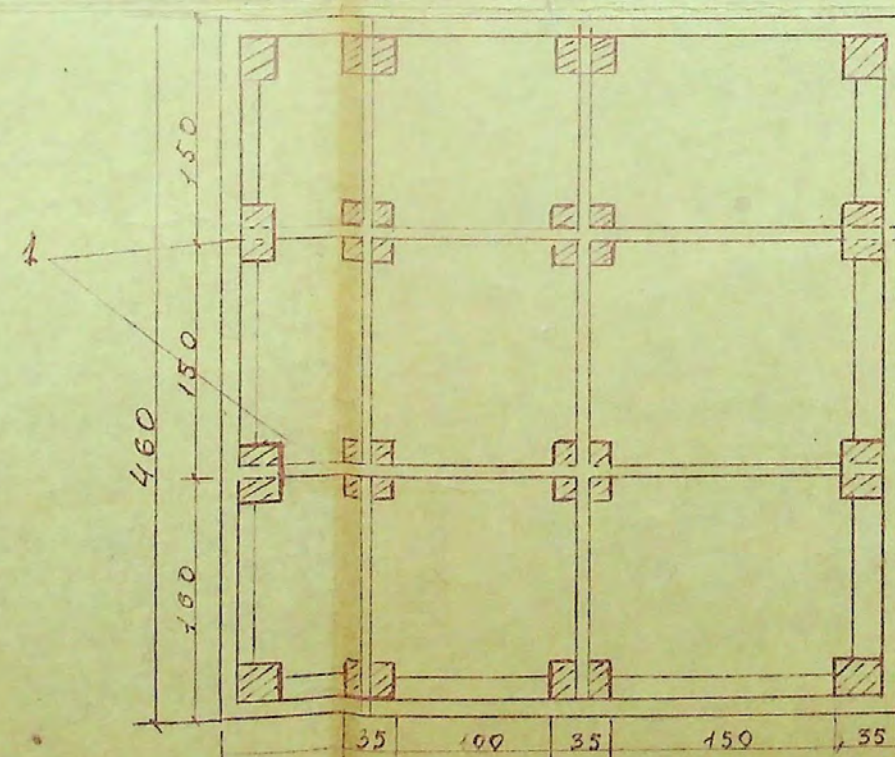
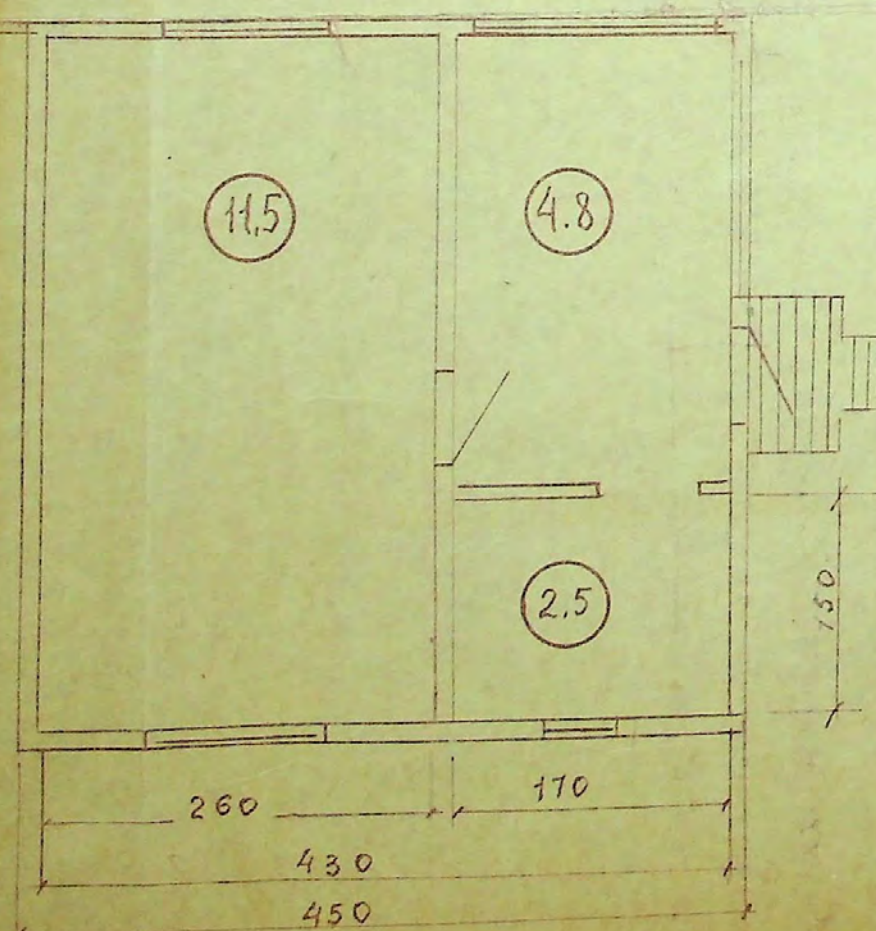
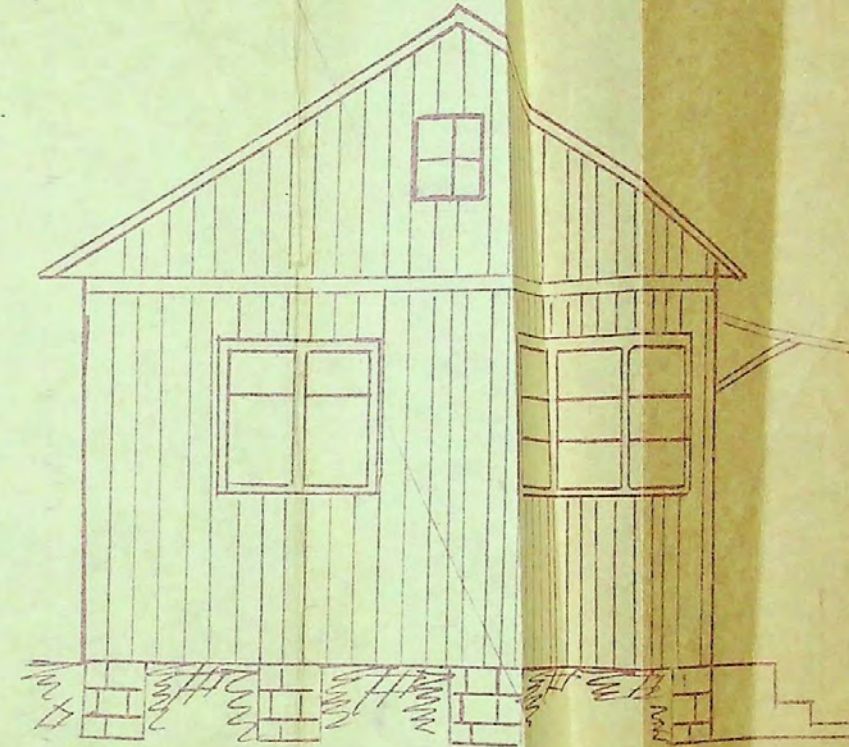
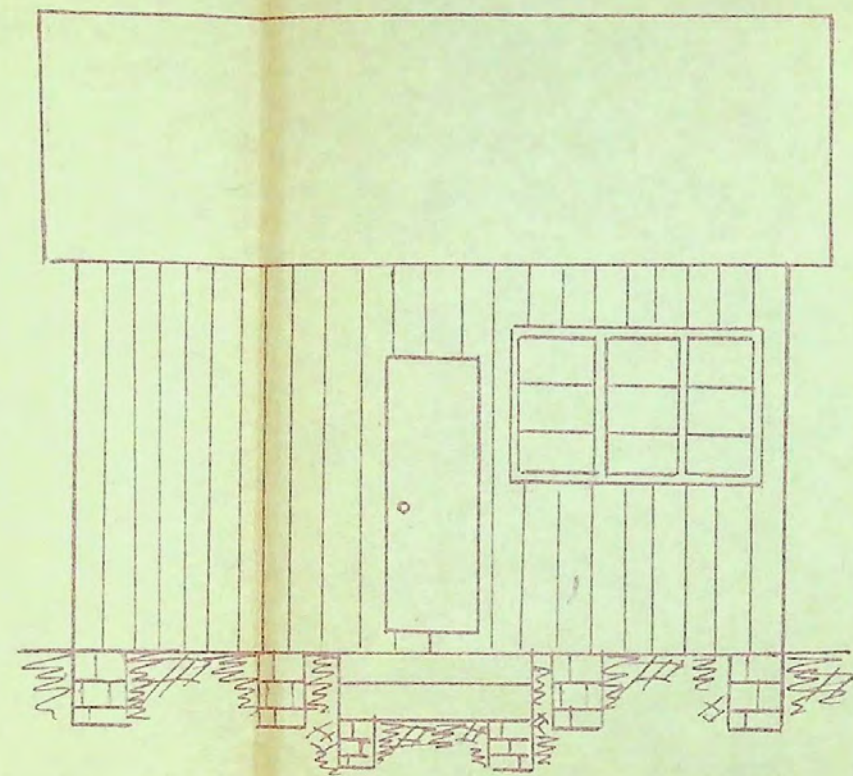
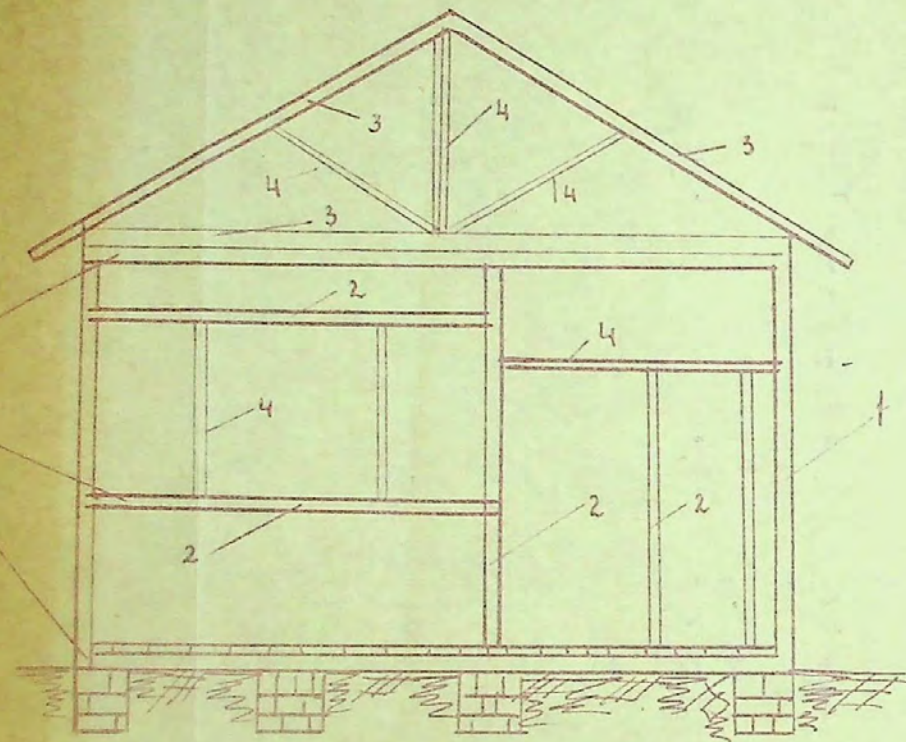
Тов. Юрченко НИ

Тов. _____

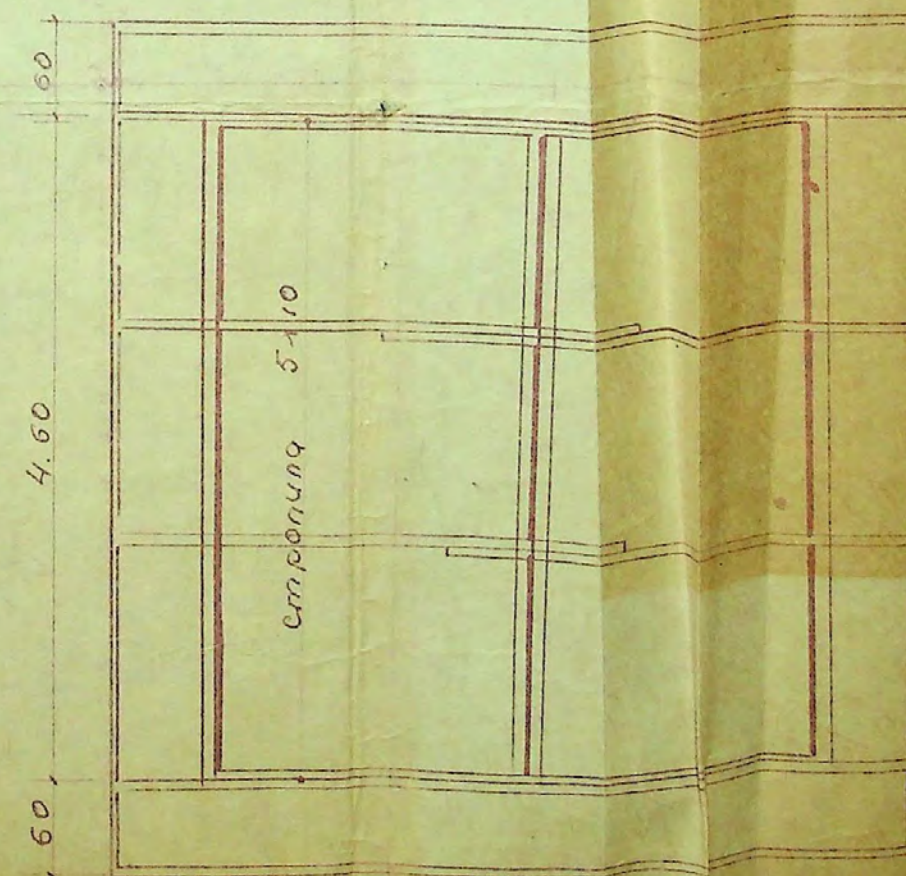
ПРЕДСЕДАТЕЛЬ СЧЕТНОЙ КОМИССИИ
СЕКРЕТАРЬ СЧЕТНОЙ КОМИССИИ
ЧЛЕНЫ СЧЕТНОЙ КОМИССИИ

[Handwritten signature]

[Handwritten signatures and a circular stamp]



план фундаментов



план стропил и балок перекрытия.

1703
№

И

A-1

A-2

№ п/п

1

2

3

4

5

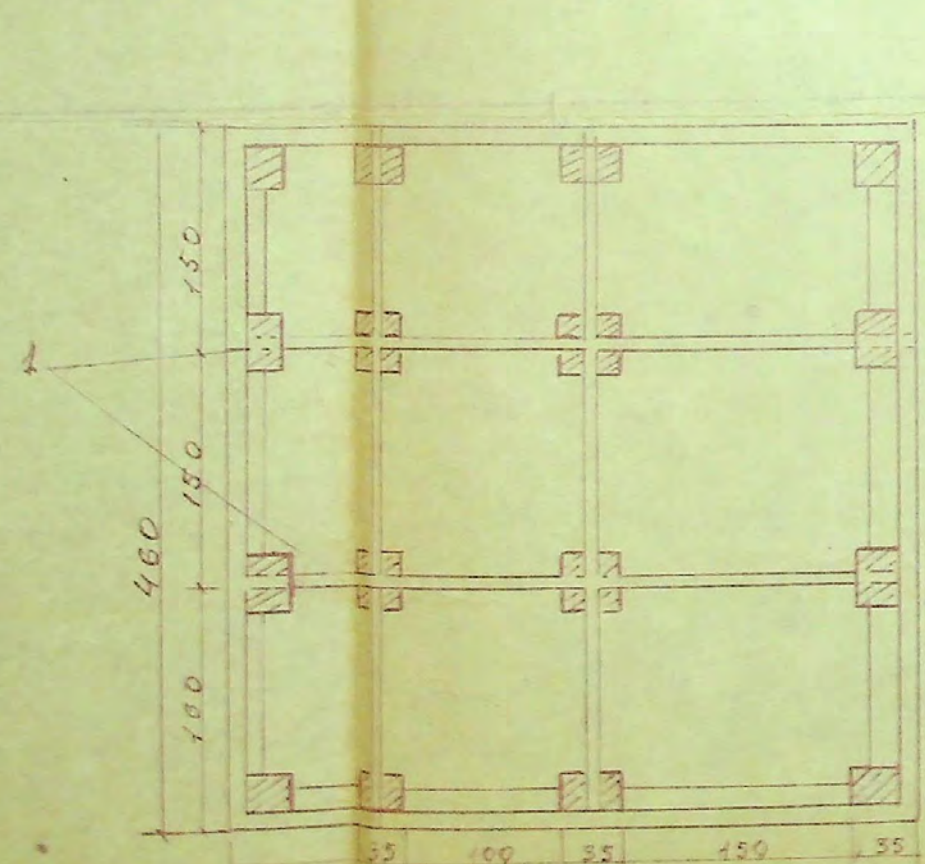
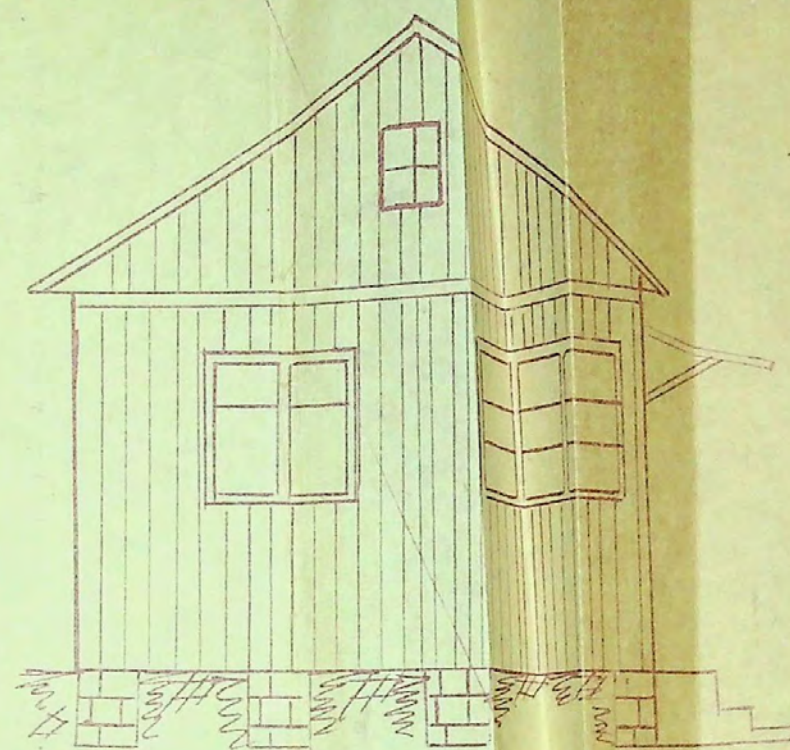
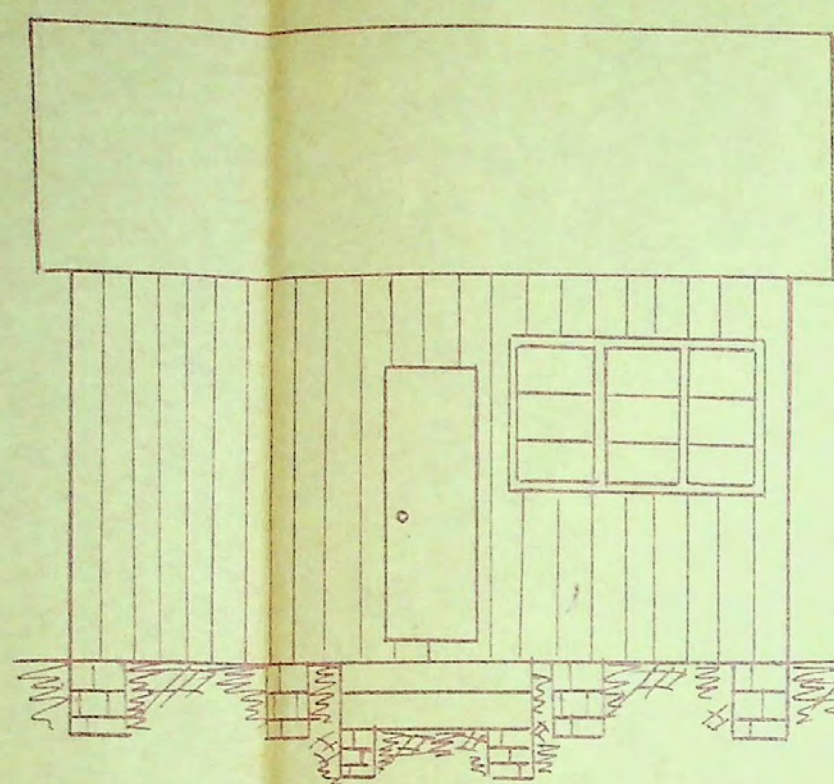
6

7

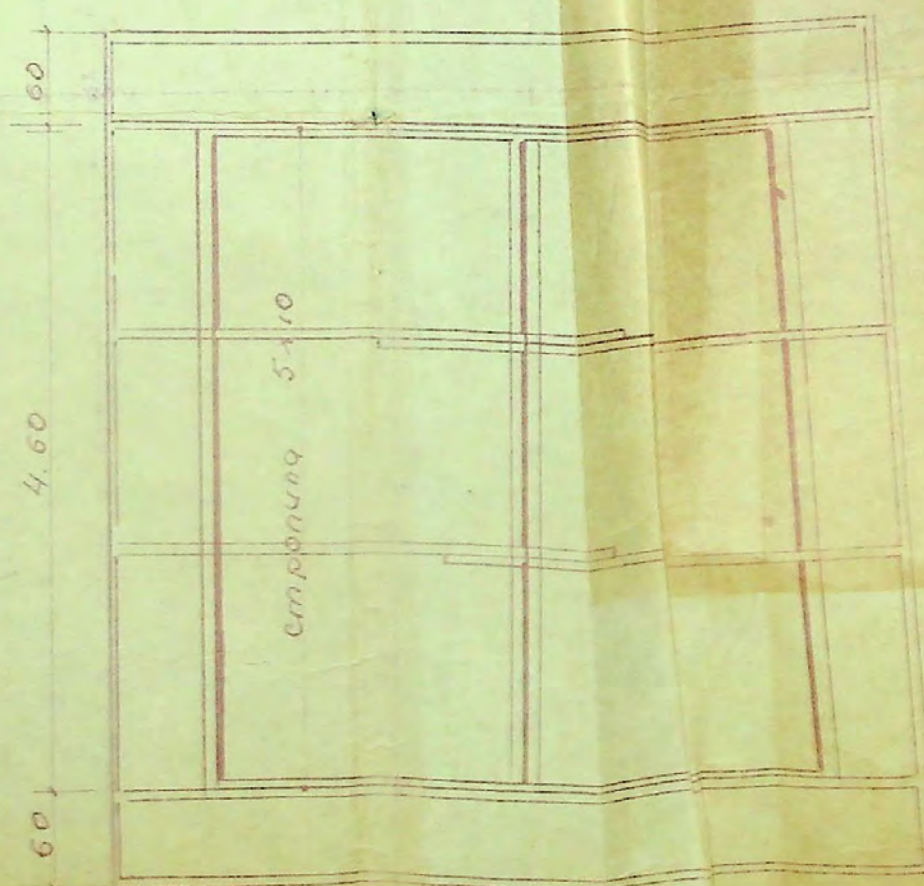
8

9

10



план фундаментов

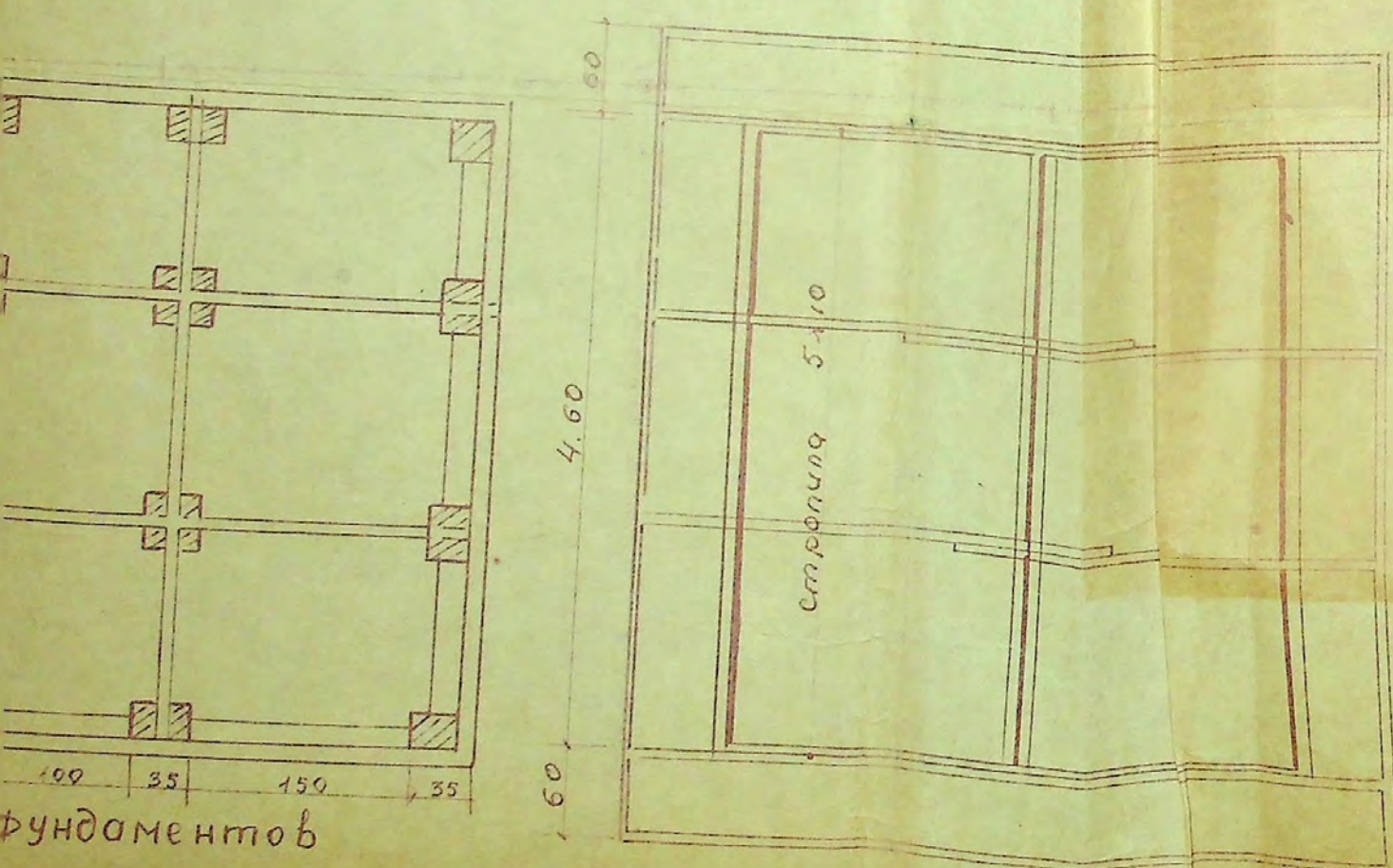
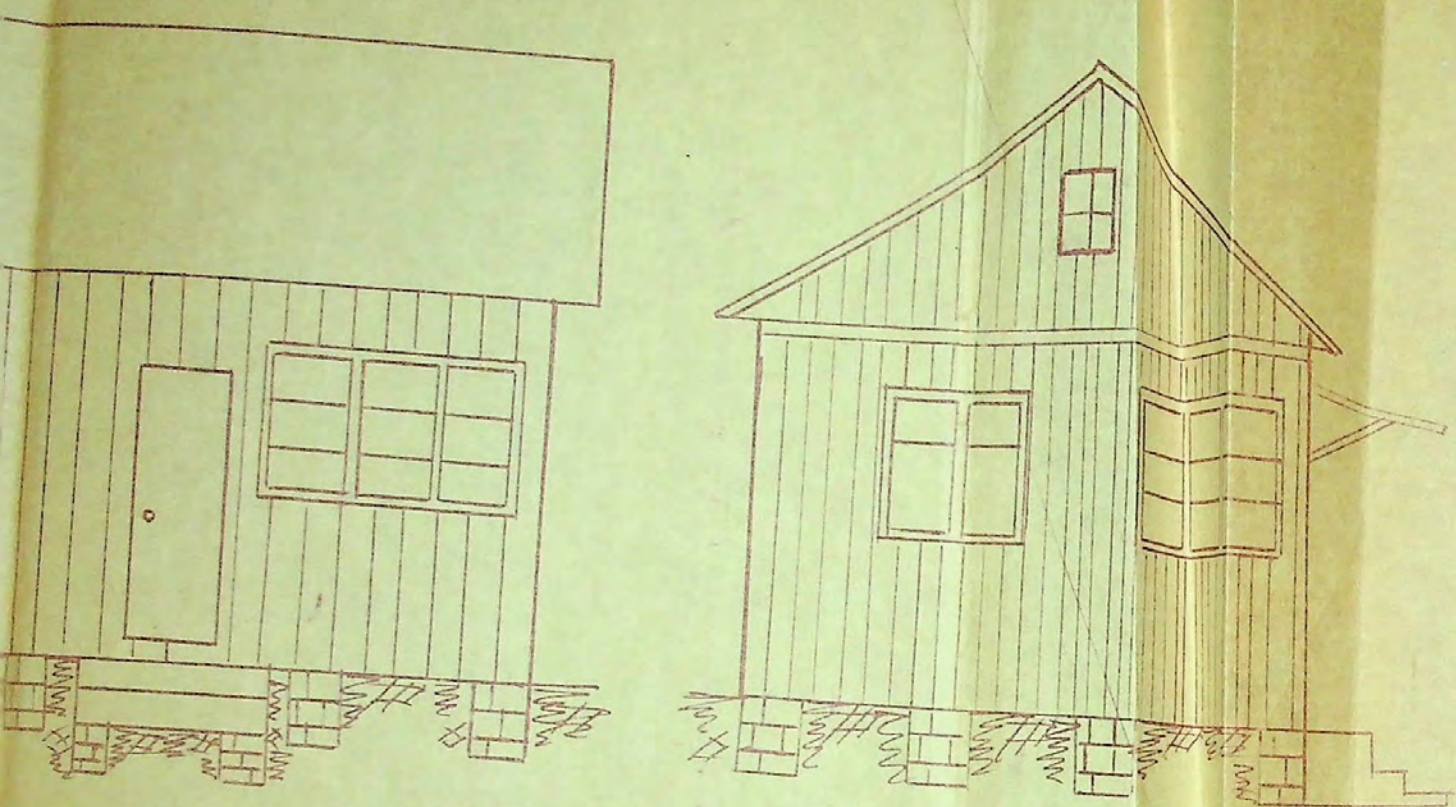


план стропил и балок перекрытия

Спецификация

поз. №	Эскиз М 1:100	коробки М 1:10	размер проема см. см.	наружн. размер коробки см. см.	размер окна и дверей см. см.	кол. шт.	прим.
И-3			78 x 213	158 x 210.8	70 x 205	2	дверь внутр. ф. ч. л.
А-1			173 x 123	179.8 x 120.8	55 x 115 x 3	2	окна комн.
А-2		то-же	118 x 123	115.8 x 120.8	55 x 115 x 2	2	окна комн. и к.

№ п	Наименован.	Сечение	длина	кол.
1	Брус	Ф-100	450 - 460	12
2	Брус	Ф-80	250	12
3	Брус	Ф-80	350	1
4	Брус	Ф-80	Ф 150	2
5	Лаги	Ф-80	280	4
6	Лаги	Ф-80	200	4
7	Полы	40 - 150	440	3
8	Полы	20 x 150	440	3
9	Полы	20 x 100	450	3



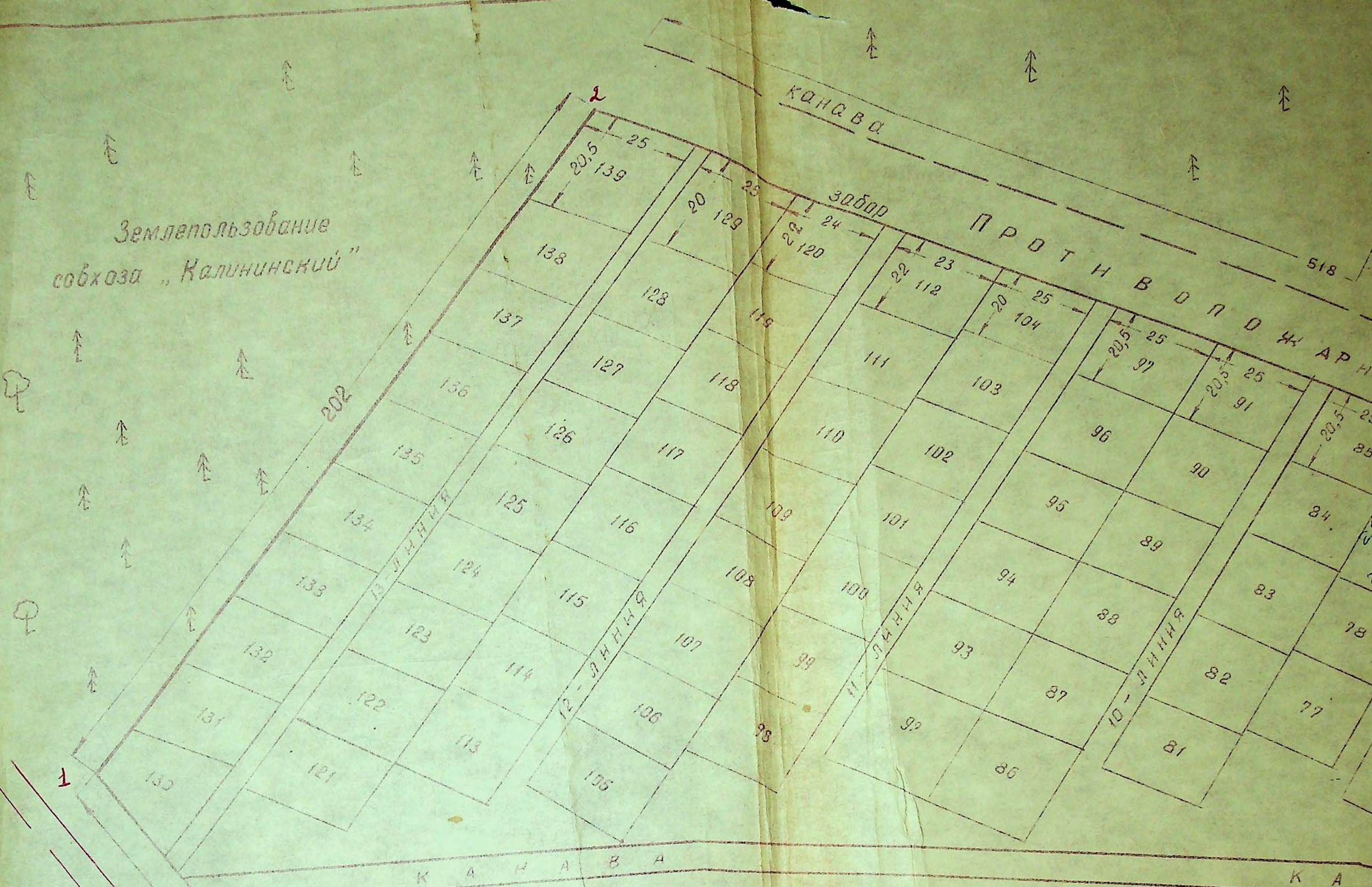
план стропил и балок
перекрытия.

Спецификация.

поз №	Эскиз М 1:100	Коробки М 1:10	размер проема мм: см.	наружн. размер коробки мм: см.	размер окна и дверей мм: см.	кол. шт.	примеч.
И-3			78 x 213	158 x 210.8	70 x 205	2	дверь внутр. фильм
А-1			173 x 120	179.8 x 120.8	55 x 115 x 3	2	окно комнаты
А-2		то-же	118 x 123	115.8 x 120.8	55 x 115 x 2	2	окно комнат и кухни

№п	Наименован.	Сечение	длина	Кол-во.
1	Брус	Ф-100	450 - 460	12
2	Брус	Ф-80	250	12
3	Брус	Ф-80	350	12
4	Брус	Ф-80	Ф 150	20
5	Лаги	Ф-80	280	4
6	Лаги	Ф-80	200	4
7	Полы	40 - 150	440	30
8	Повышка потолка	20 x 150	440	30
9	Обшивка дверей (дер.)	20 x 100	450	55

Землепользование
совхоза „Калининский“



Комбинат „Искож“



Составлено:
Инженер Калининского района
Щевин-Щевин
Иванов

Примечание 1. Проезд к участку осуществляется
по дороге вдоль участка с северной стороны,
с выездом через Широкую лесополосу и далее...

ХХХХХХХХ

Согласовано:
Применено: *Тамбовского района*
Удмурт-Ижевск
Ижевск

„Согласовано“
личным Таснобеювара
Калишименом р. ф. а.
Сейм. п. и. Бурит /Молотов/.

Согласовано
Секретарем в Канцелярии
19/11-66.
Главня секретаря: Рибела /С. Рибела/

ФАКТОРИЯ ПОДЛЕЖАЩАЯ ОСУШЕНИЮ
И ОТСОХНЕНИЮ

Утверждается и следующее:
Решения этого райисполкома
не подлежат пересмотру:

Из районного ма: *Мрт...*
 Остринский районного ма: *Остринский*
 14 декабря 1967. 13 98

ПЛАН



Составлено:
 издательство Государственного издательства
 Удмурт-Известия
 1948 г.

ние 1. Проезд к участку осуществляется
вдоль участка с северной стороны,
через Участок автомобилистов и дальше через
поселок на Селкаты № 2.
Активно намечается дорога шириной 10 м, через
Гонимов и Первомайский поселок.

ясовано"
из Теснолесного
имено р. ча
ты. Ерусь (Молодин).

совета" и приличного

Территория подлежащая освидетельствованию

Универсала и сегого жана
Калининского райсавана
и сегого жана:
1964, районного жана: *М. С. Смирнов*
Секретарь районного жана: *С. С. Смирнов*
14 декабря 1967. 13

ФАБРИКА ГОЛОВНЫХ УБОРОВ

ПЛАН УЧАСТКА САМОВОДЧЕСКОГО

Сосновый бор" [З

ЛЕС



Копирование подложки осушения
исполнению

М. ЧЕРЕЗ УЧ. В-ЗАВОДА
15-ЛИНИЯ

9.

3

8.

ЛЕС ГО



Территория подлежащая осушению и доводению

ДОРОГА С ВЫХОДОМ ЧЕРЕЗ УЧ. В-ЗАВОДА

ФАБРИКА ГОЛОВНЫХ УБОРОВ

СХЕМА ДАЧНЫХ

ХИМЧИСТКА

№ ТОЧКИ	РУМБ	ДЛИНА ЛИНЕЙ
1	СВ: 81°	202
2	ЮВ: 30° 20'	518
3	ЮВ: 61° 30'	254
4	ЮЗ: 55° 30'	94
5	Ю-З	52
6	СЗ: 45°	38
7	СЗ: 72°	159
8	СЗ: 32°	140
9	ЮЗ: 28°	112
10	СЗ: 15°	101

Утверждена и исполнена
Государственным райисполкомом
в соответствии с постановлением:

ДЛЯ ПОДЛЕЖАЩАЯ ОСУШЕНИЮ
ПОДВОДЕНИЮ

Верхняя и средняя части
районного райцентра
районного райцентра:

районного райцентра: *М. М. М. М.*
районного райцентра: *С. С. С. С.*

15 мая 1946 г.

13 98

ФАБРИКА ГОЛОВНЫХ УБОРОВ

ДОРОГА С ВЫХОДОМ ЧЕРЕЗ УЧ. В-ЗАВОДА

ПЕРЕКРЕСТКА

КАБА

9.

10.

ХИЩНОСТКА

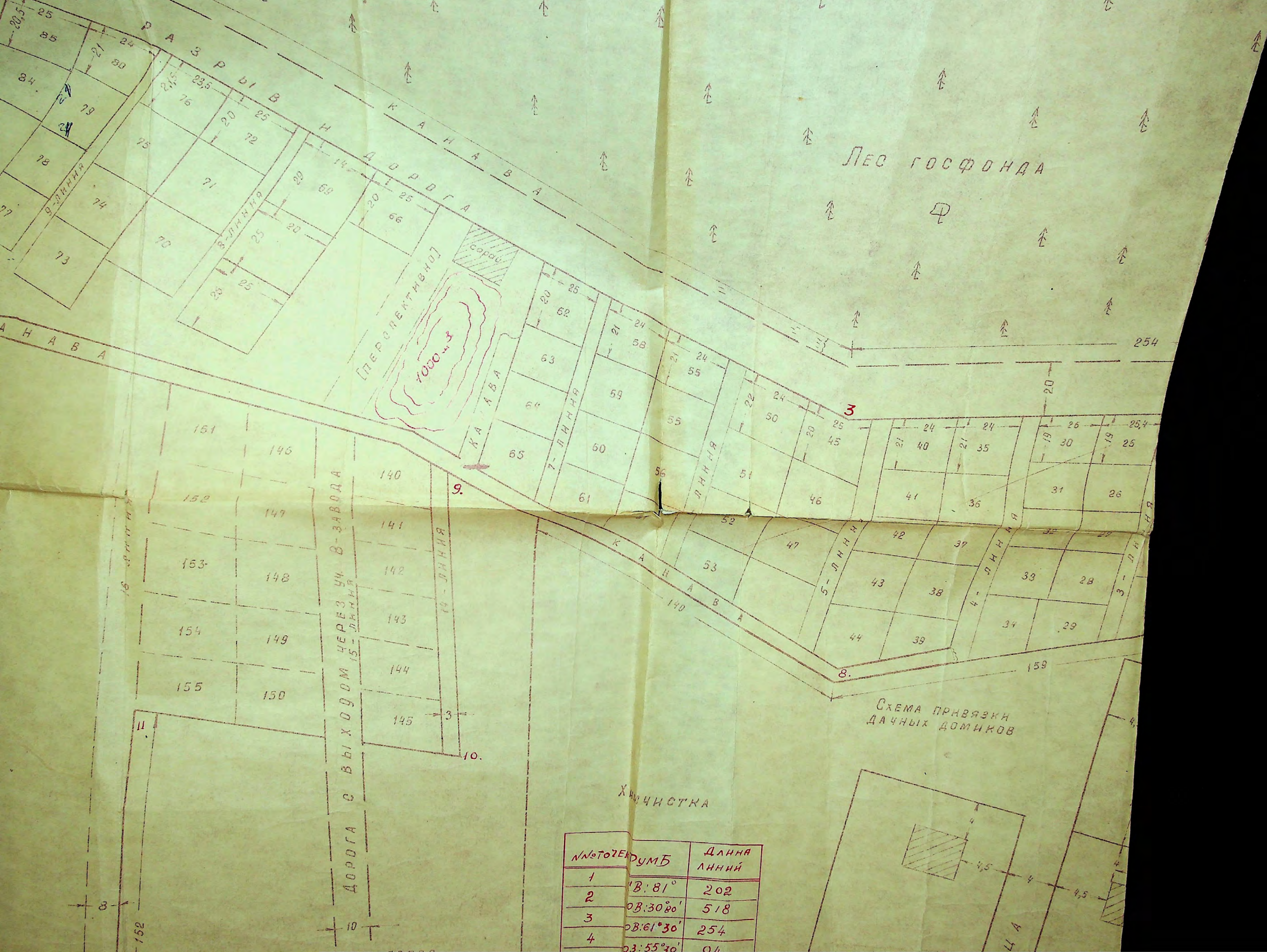
СХЕМА ПРИВЯ
ДАЧНЫХ ДОМОВ

№ ПОТОКА	РУМБ	ДЛИНА ЛИНИИ
1	В: 81°	202
2	В: 30° 30'	518
3	В: 61° 30'	254
4	В: 55° 30'	94
5	0 - е	52
6	В: 45°	38
7	В: 72°	159
8	В: 32°	140
9	В: 28°	112
10	В: 15°	101
11	В: 46°	152
12	В: 47°	98
13	В: 6° 30'	414

МАСШТАБ 1:100

1-239066

30х 399



ПЛАН УЧАСТКА САДОВОДЧЕСКОГО ТОВАРИЩЕСТВА

ННН-2 м.о.

ЗЕМЕЛЬ
ОТВЕДЕ
РЕШЕН
ОБЛАС

Сосновый бор" [S = 15,6 га]

ЛЕС ГОСФОНДА

ПЕРСПЕКТИВНО

сору

9.

3

88

СХЕМА ПРИВЯЗКИ
ДАЧНЫХ ПОЛИЦ



Роща

ПЛАН УЧАСТКА САДОВОДЧЕСКОГО ТОВАРИЩЕСТВА

НИИ-2 м.о.

Сосновый бор" ($S=15,6$ га)

ЗЕМЕЛЬНАЯ ПЛОЩАДЬ
ОТВЕДЕНА НА ОСНОВАНИИ
РЕШЕНИЯ ИСПОЛКОМА
ОБЛСОВЕТА № 568 от

ЛЕС ГОСФОНДА





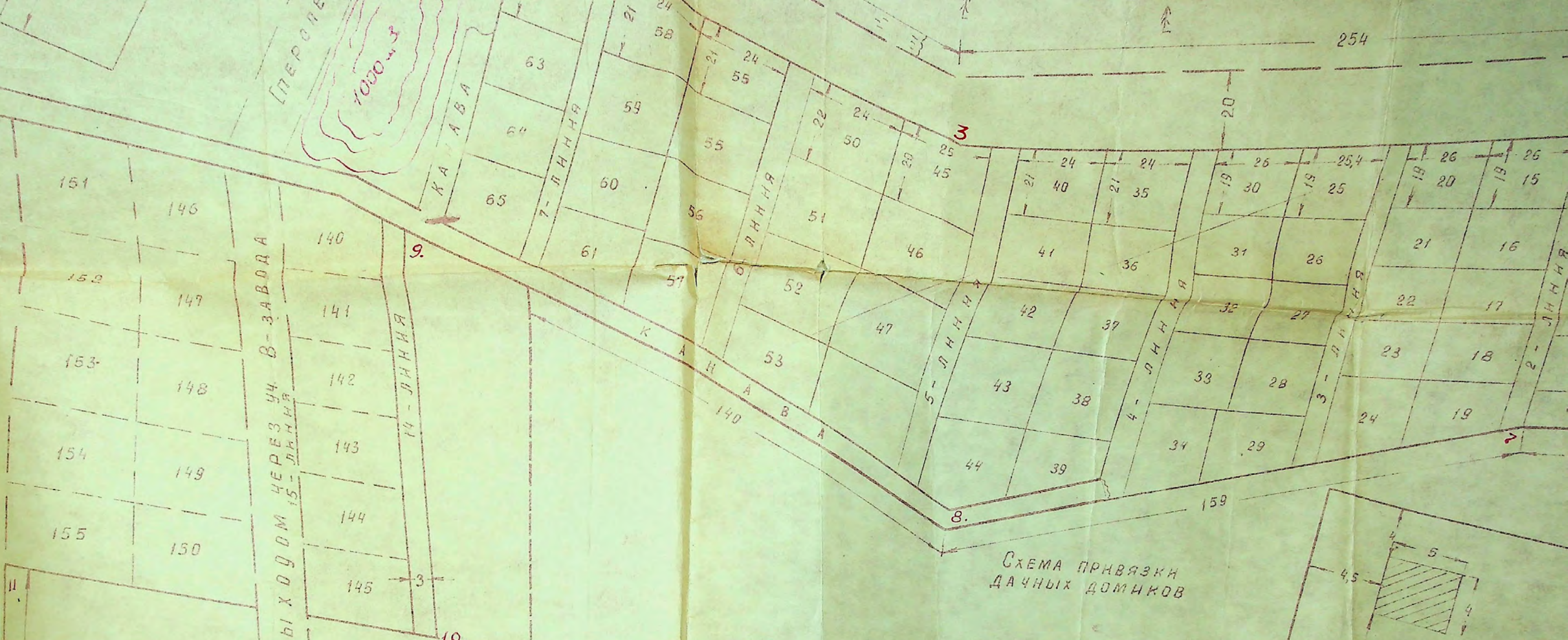
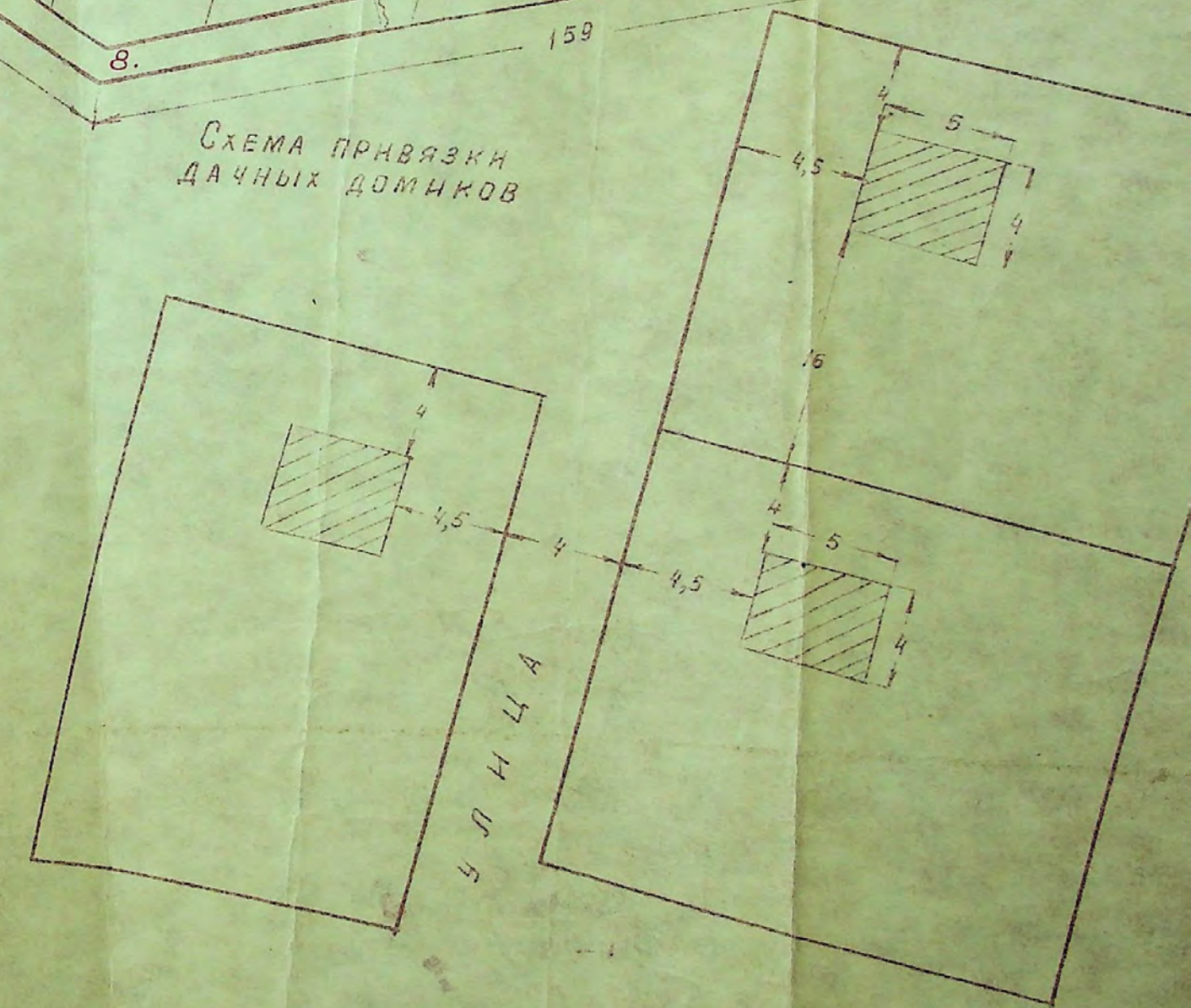


Схема привязки дачных домиков



ХИЧИСТКА

№ ПОТОКА	УГЛ	ДЛИНА ЛИНИЙ
1	В: 81°	202
2	ОВ: 30° 30'	518
3	ОВ: 61° 30'	254
4	ОВ: 55° 30'	94
5	О - Е	52
6	З: 45°	38
7	З: 72°	159
8	З: 32°	140
9	ОВ: 28°	112
10	З: 45°	101
11	З: 46°	152
12	З: 47°	98
13	В: 6° 30'	414

ФАБРИКА ГОЛОВНЫХ УБОРОВ

МАСШТАБ 1:100

НАЧ. НИИ-2 МО
 ПРЕД. ПРОФКОМА № 265
 ПРЕД. ПРАВЛЕНИЯ
 САДОВОДЧ. ТОВАРИЩЕСТВА

И. НИИ
 С. П.
 Жур

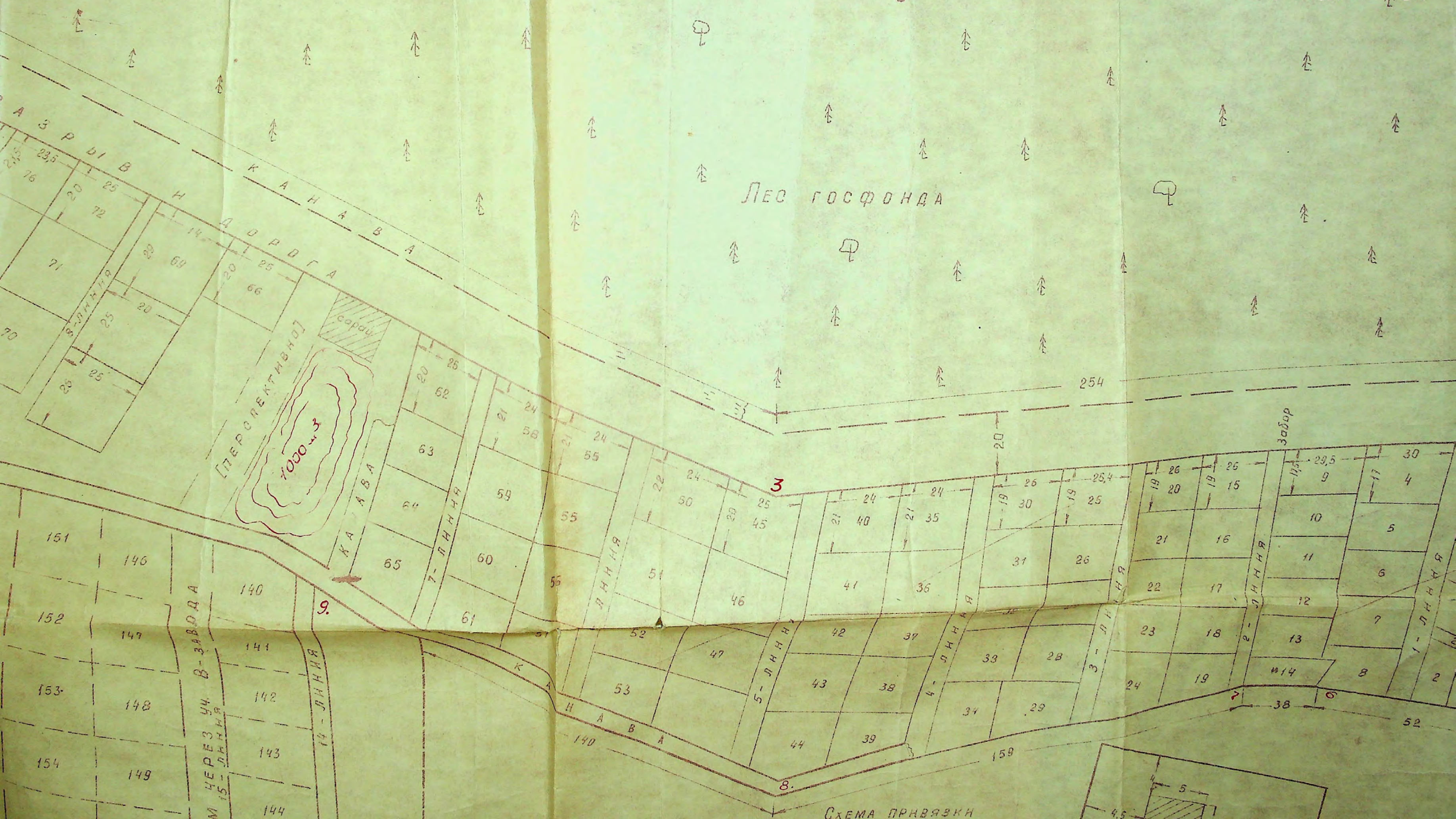
ПОРШКА

ПЛАН УЧАСТКА САДОВОДЧЕСКОГО ТОВАРИЩЕСТВА

НИИ-2 м.о.

"СОСНОВЫЙ БОР" (S=15,6 га)

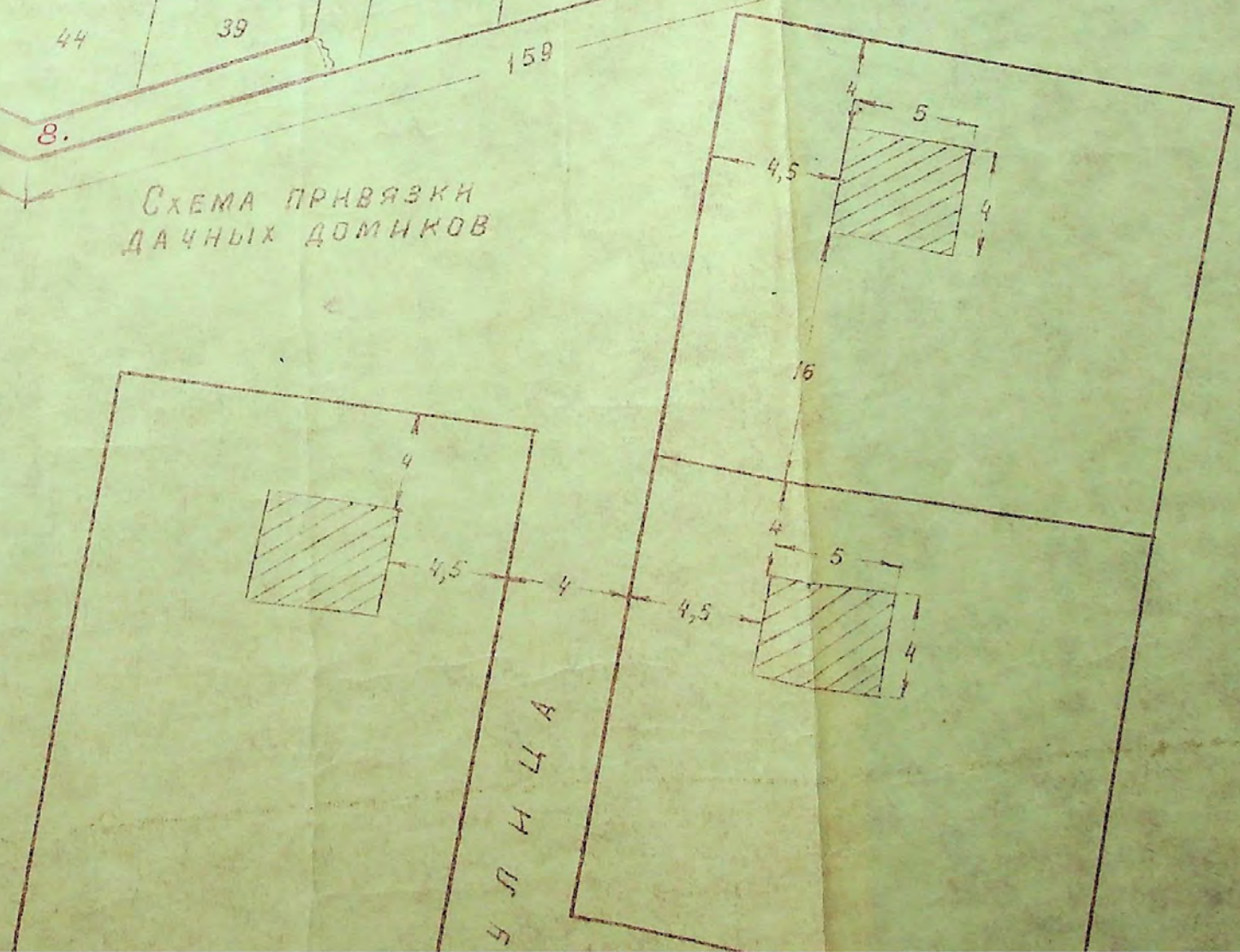
ЗЕМЕЛЬНАЯ ПЛОЩАДЬ 15,6 га
ОТВЕДЕНА НА ОСНОВАНИИ
РЕШЕНИЯ ИСПОЛКОМА КАЛИНИНСКОГО
ОБЛАСОВЕТА № 568 от 23.10.1965 г.



ЛЕС ГОСФОНДА



СХЕМА ПРИВЯЗКИ
ДАЧНЫХ ДОМИКОВ



ХИЩНИКА

№ ТОЧКИ	УМБ	ДЛИНА ЛИНИИ
1	В: 81°	202
2	В: 30° 30'	518
3	В: 61° 30'	254
4	В: 55° 30'	94
5	В: 30°	52

[illegible]

КОМБНАТ „ИСКОЖ“

ПРИМЕЧАНИЕ 1. Проезд к участку осуществляется по дороге вдоль участка с северной стороны, с выездом через Участок автомобилистов и дальше через Первомайский поселок на Селкатный 3-д № 2.
2. Перспективно намечается дорога шириной 10 м, через участок Вагонников и Первомайский поселок.



КАНАВА

КАНАВА

Территория подлежащая осушению
и освоению

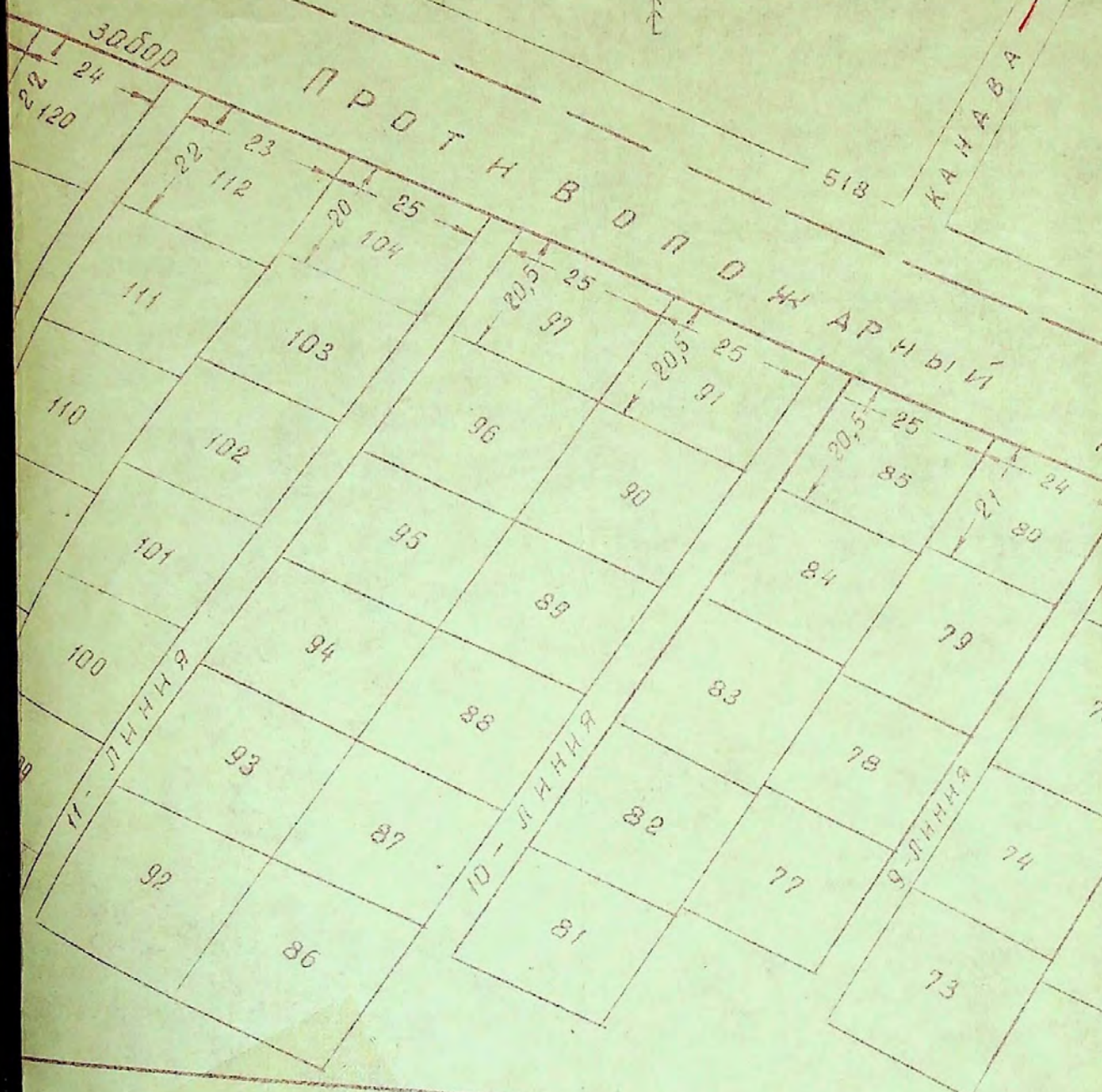
Комбинат "Наскож"

Примечание 1. Проезд к участку осуществляется по дороге вдоль участка с северной стороны, с выездом через Участок автомобилистов и дальше через Первомайский поселок на Селькатный 3-д № 2.
2. Перспективно намечается дорога шириной 10м, через участок Вагонников и Первомайский поселок.

98

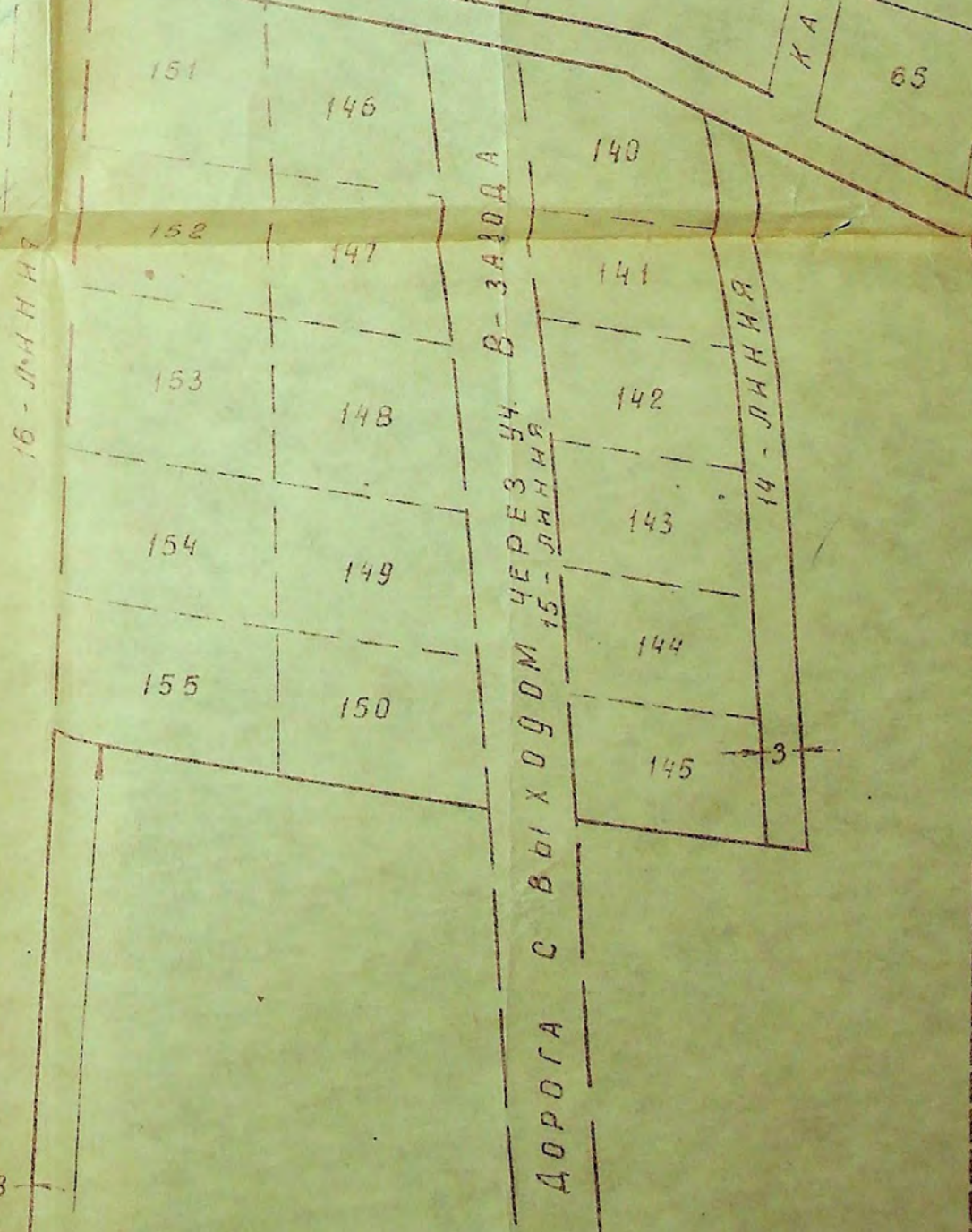
План участка с.

КАНАВА



КАНАВА

ПОДЛЕЖАЩАЯ ОСУШЕНИЮ
И ПОВЕДЕНИЮ



ДОРОГА С ВЫХОДОМ
ЧЕРЕЗ УЧАСТКИ
В ЗАВОДА

сарай

Помещ. водоем

[ПЕРСПЕКТИВНО]



МАСШТАБ 1:100

ПЛАН УЧАСТКА САДОВОДЧЕС

Сосновый в

ХИМИЧЕСТКА

ФАБРИКА ГОЛОВНЫХ УБОРОВ

ПЛАН УЧАСТКА САДОВОДЧЕСКОГО ТОВАРИЩЕСТВА

„СОСНОВЫЙ БОР“ ($S = 15,6$ га)

Лес госфонда

Летний водоем

[перспективно]

КАНАВА

КАНАВА

КАНАВА

КАНАВА

КАНАВА

КАНАВА

КАНАВА

КАНАВА

КАНАВА

КАНАВА

Схема привязки дачных домиков

ХИМЧИСТКА

ДОРОГА С ВЫХОДОМ ЧЕРЕЗ УЧ. В-ЗАВОДА

15-ЛЕННАЯ

14-ЛЕННАЯ

13-ЛЕННАЯ

12-ЛЕННАЯ

11-ЛЕННАЯ

10-ЛЕННАЯ

9-ЛЕННАЯ

8-ЛЕННАЯ

7-ЛЕННАЯ

6-ЛЕННАЯ

5-ЛЕННАЯ

4-ЛЕННАЯ

3-ЛЕННАЯ

2-ЛЕННАЯ

1-ЛЕННАЯ

0-ЛЕННАЯ

1-ЛЕННАЯ

2-ЛЕННАЯ

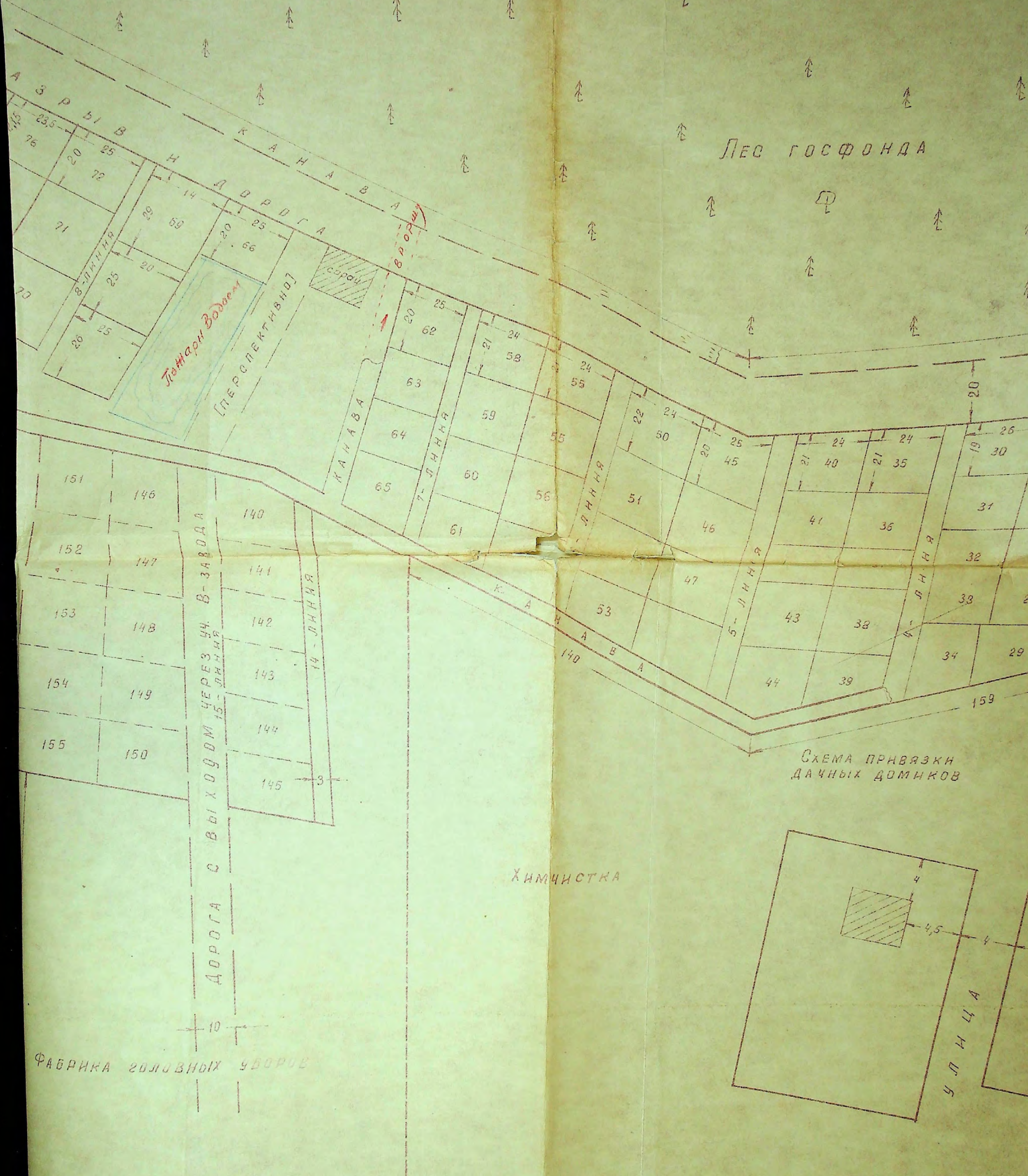
3-ЛЕННАЯ

4-ЛЕННАЯ

5-ЛЕННАЯ

6-ЛЕННАЯ

7-ЛЕННАЯ



ЛЕС ГОСФОНДА

Теплая вода

[перспективно]

КАНАВА

8-я линия

7-я линия

5-я линия

4-я линия

3-я линия

2-я линия

1-я линия

Схема привязки дачных домиков

ХИМЧИСТКА

ФАБРИКА ЗОЛОТЫХ УБОРОВ

п/п Нач. п.
п/п Пред.
Пред. и
садоводч.

Масштаб 1:100

Г-239046 30х 399

ВОДЧЕСКОГО ТОВАРИЩЕСТВА

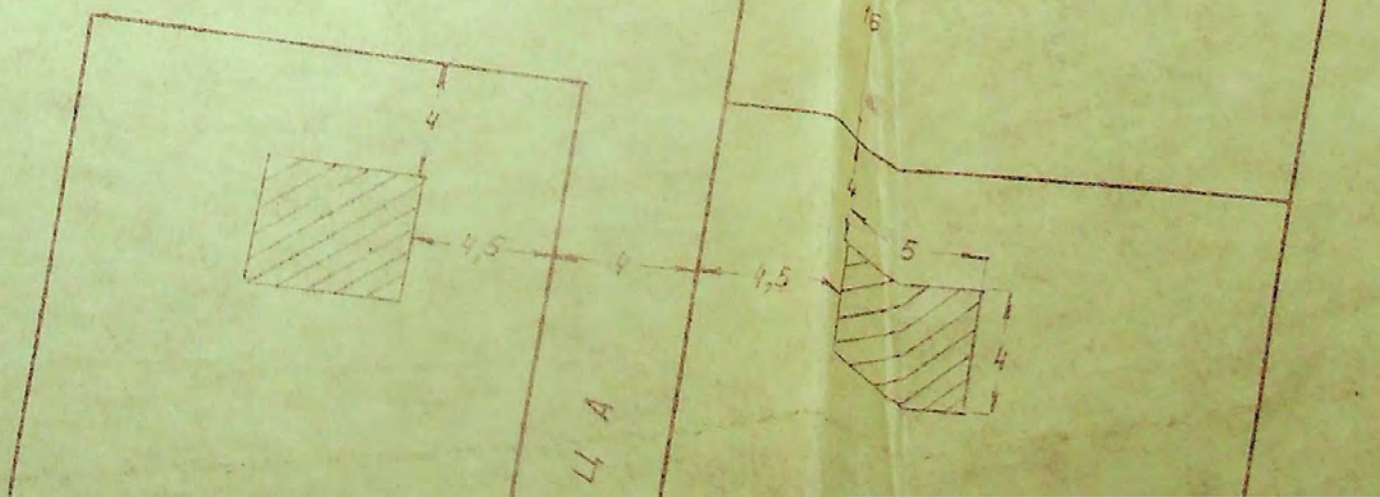
ОСНОВЫЙ БОР" [S = 15,6 га]

Лес госфонда



Схема привязки дачных домиков

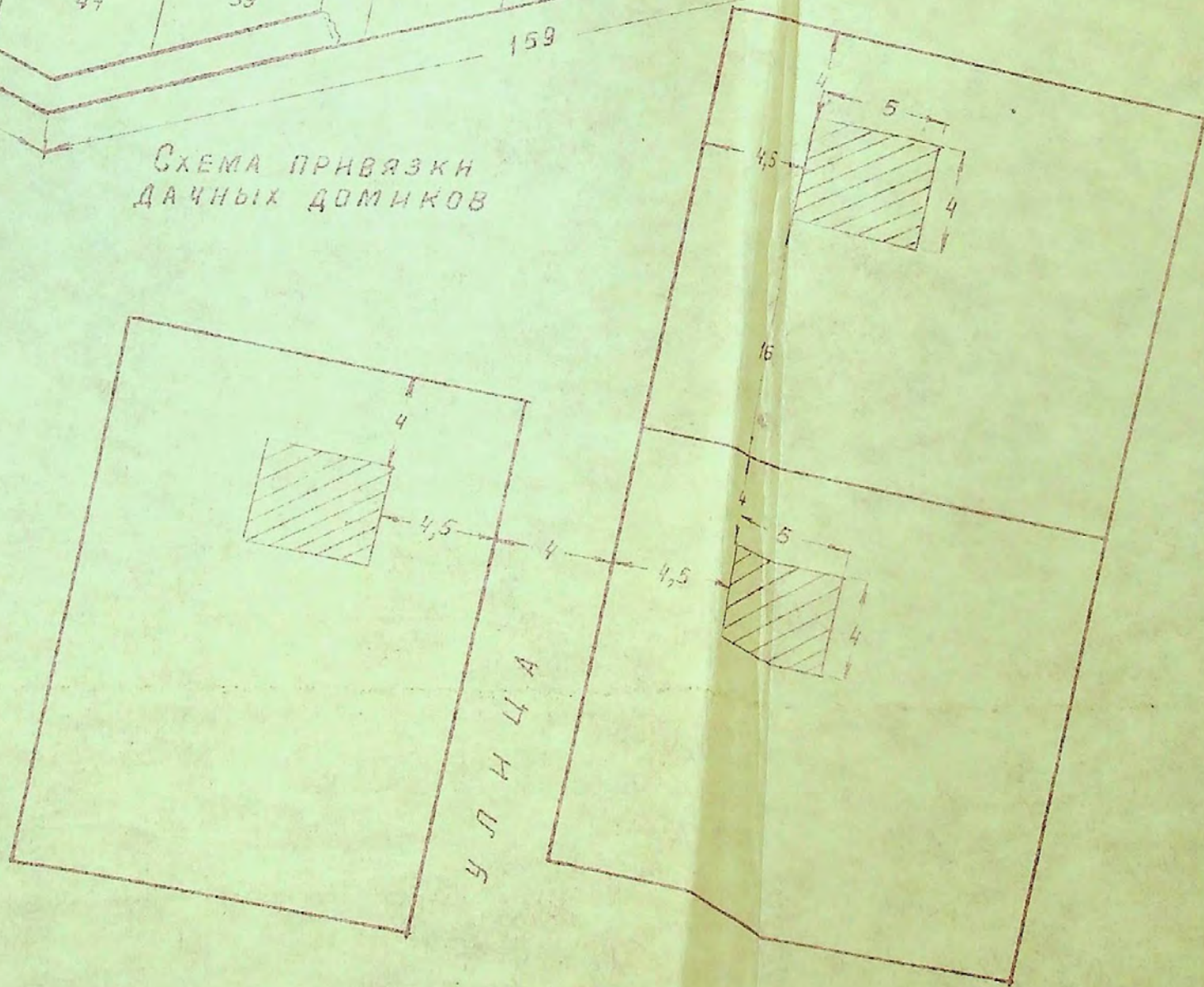
ЧИСТКА



ЛЕС ГОСФОНДА



Схема привязки дачных домиков



ЧИСТКА

п/п Нач. НИИ-2 МО

п/п Пред. профкома № 265

Пред. правления

садоводч. товарищества

/ Ниловский /

/ Стукалов /

/ Журавлев /

Г-23946

30.6.399

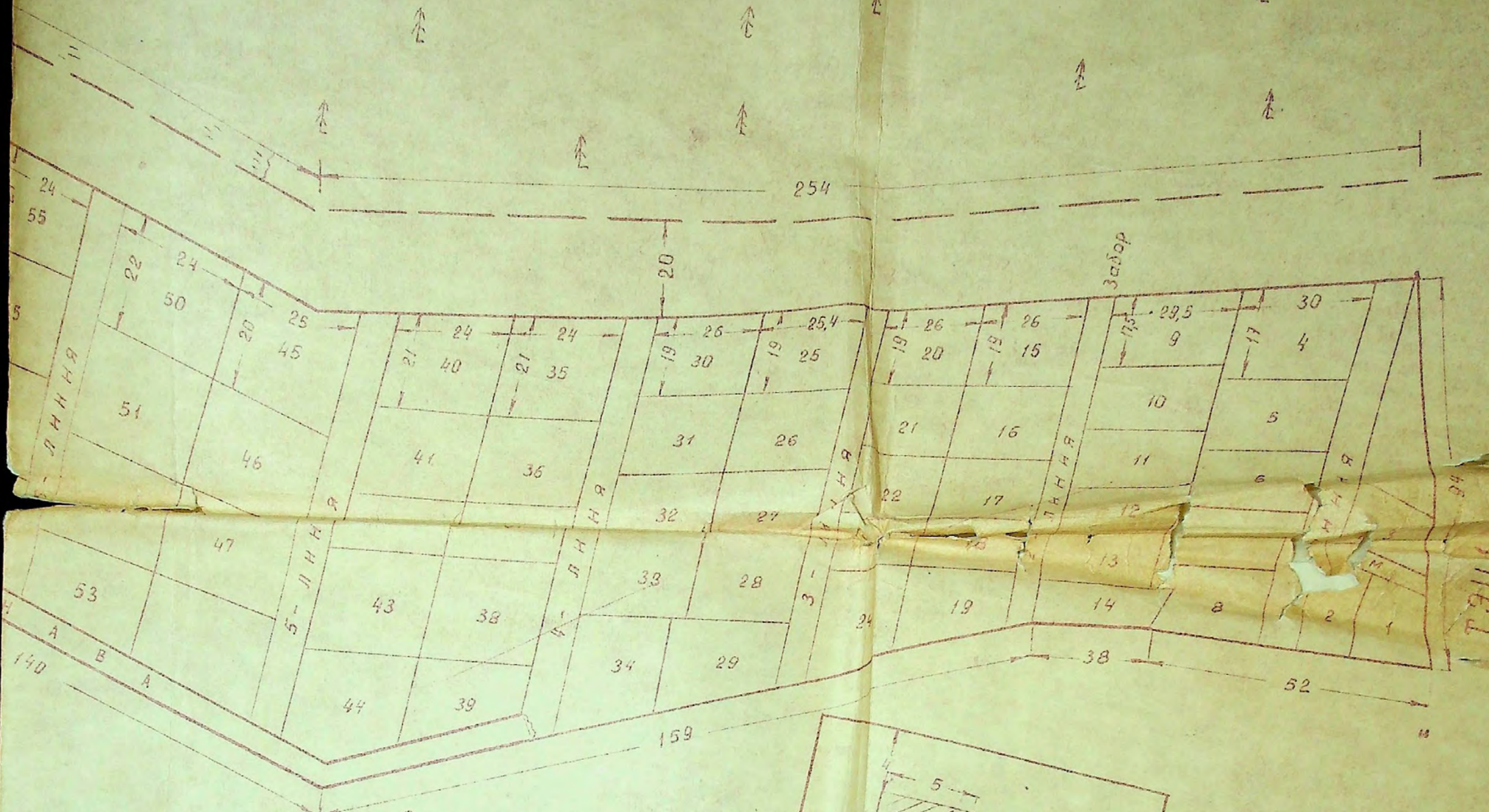
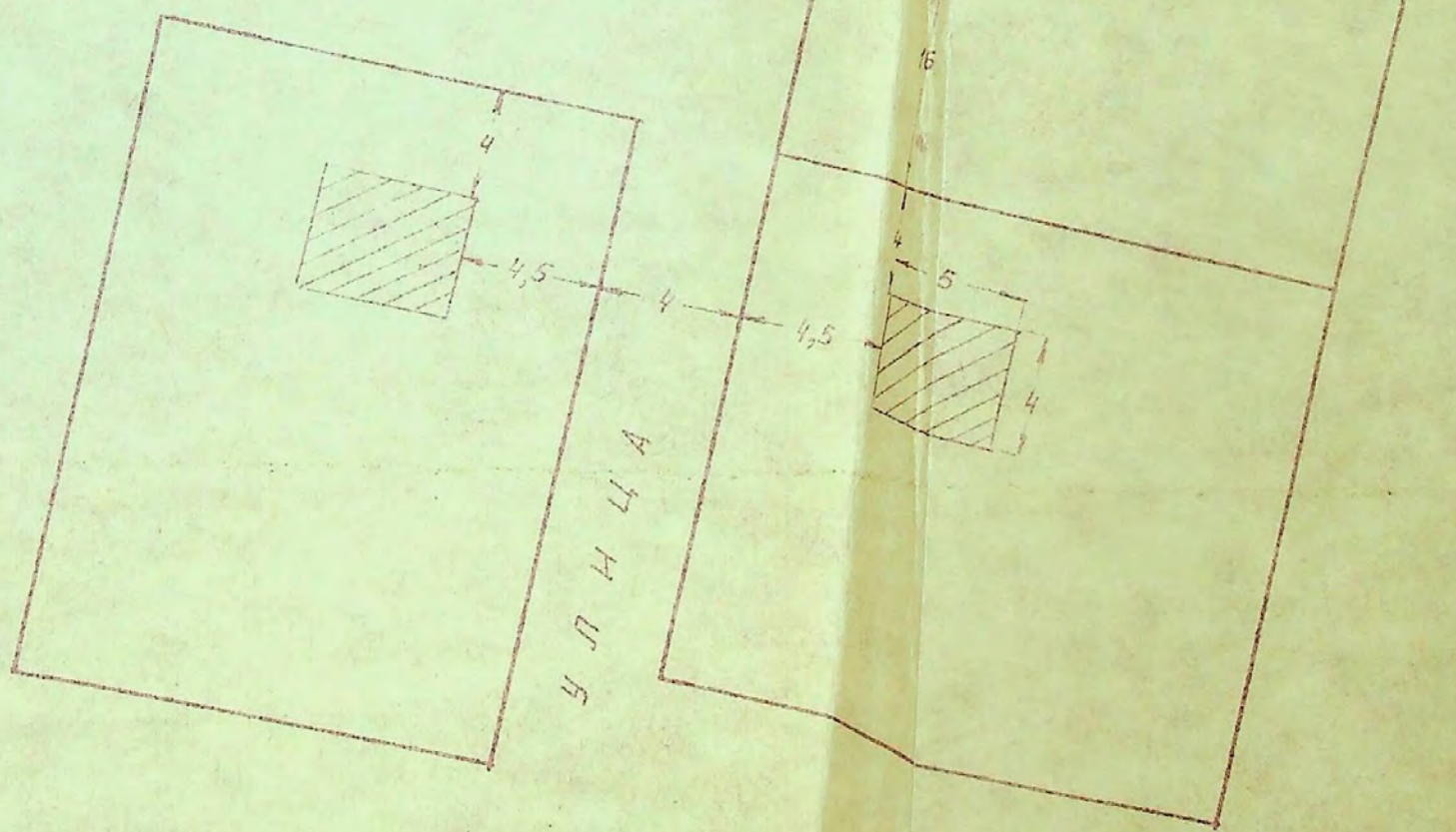


СХЕМА ПРИВЯЗКИ
ДАЧНЫХ ДОМИКОВ



п/п Нач. НИИ-2 МО

п/п Пред. профкома № 265

Пред. правления

садоводч. товарищества

/ Ниловский /

/ Стукалов /

/ Журавлев /

Г-233066

Зак. 399